

Powiatowy Urząd Pracy w Staszowie

Ranking zawodów
deficytowych i
nadwyżkowych
w powiecie
staszowskim
w I półroczu 2012
roku

SPIS TREŚCI RAPORTU

1. WSTĘP

2. ANALIZA BEZROBOCIA WG ZAWODÓW (GRUP ZAWODÓW)

2.1 Bezrobotni według grup zawodów i zawodów w powiecie staszowskim w 2012 roku (T-I/P-1, T-I/P-1a)

3. ANALIZA OFERT PRACY WG ZAWODÓW (GRUP ZAWODÓW)

4. ANALIZA ZAWODÓW DEFICYTOWYCH I NADWYŻKOWYCH

WNIOSKI

I. WSTĘP

We wstępie niniejszego opracowania nakreślono strukturę bezrobocia w I połowie 2012 roku w powiecie staszowskim, uzasadniono potrzebę monitorowania zawodów nadwyżkowych i deficytowych oraz wskazano źródła informacji. W części drugiej zdiagnozowano lokalny rynek pracy, ze szczególnym uwzględnieniem struktury zawodowej osób bezrobotnych, a także struktury bezrobocia wg zawodów i grup zawodów. Oddzielnie przeanalizowano zaewidencjonowane w badanym okresie czasu oferty pracy. Następnie zaprezentowano ranking zawodów nadwyżkowych i deficytowych występujących na obszarze działania Powiatowego Urzędu Pracy w Staszowie. Rozważania zakończono wnioskami, które mogą przyczynić się do zwiększenia efektywności działań podejmowanych zarówno przez PUP jak również władze samorządowe, instytucje rynku pracy, społecznych partnerów na rzecz kreowania pozytywnych zmian na lokalnym rynku pracy a także członków Powiatowej Rady Zatrudnienia w wykonywaniu jednego z podstawowych działań ustawowych, czyli opiniowania kierunków kształcenia i zatrudnienia.

Na koniec I półrocza 2012 roku stopa bezrobocia w powiecie staszowskim wyniosła 11,2%. W Powiatowym Urzędzie Pracy w Staszowie na dzień 30.06.2012 roku zarejestrowanych było 3584 osoby bezrobotne z czego 2070 osób stanowiły kobiety. Wśród zarejestrowanych bezrobotnych 793 osoby zarejestrowane były przez okres dłuższy niż 12 miesięcy, aż 66,8% tej grupy to kobiety. W pierwszej połowie 2012 roku w PUP w Staszowie zarejestrowało się 145 absolwentów, z czego 102 osoby to kobiety. Spośród zarejestrowanych bezrobotnych 248 osób posiadało orzeczenie o niepełnosprawności.

1.1. Cel opracowania

Trudna sytuacja na rodzimym rynku pracy wymaga systematycznego, dokładnego i regularnie prowadzonego monitoringu występujących dysproporcji i analizowania zmian zachodzących na rynku pracy. „Ranking zawodów deficytowych i nadwyżkowych” przyczynia się do zdobycia wiedzy o aktualnej podaży i popycie na lokalnym rynku pracy w odniesieniu do wybranych zawodów, umożliwia również dokonanie analizy zjawisk zachodzących na lokalnym rynku pracy oraz analizy potencjału zawodowego ogółu osób bezrobotnych zarejestrowanych w PUP w Staszowie. Wnioski uzyskane w wyniku prowadzonych badań pozwolą na dokonanie oceny szans na zdobycie zatrudnienia w poszczególnych zawodach, co może stanowić wskazówkę w podejmowaniu działań zmierzających do osiągnięcia równowagi na rynku pracy. Uzyskanie jak najszerszej wiedzy nt. podaży i popytu na pracę jest szczególnie

przydatne do efektywnego wykorzystywania środków finansowych z funduszu Pracy oraz tworzenia projektów szkoleń opartych o realne zapotrzebowanie rynku pracy, dzięki którym zmniejszona zostanie ilość osób bezrobotnych posiadających kwalifikacje generujące długotrwałe bezrobocie.

1.2. Podstawa prawna

Poniższy raport obejmujący analizę rynku w powiecie staszowskim w I połowie roku 2012 sporządzony został zgodnie z wytycznymi w „Zaleceniach metodycznych do prowadzenia monitoringu zawodów deficytowych i nadwyżkowych”. Podstawę prawną stanowią:

- Ustawa o promocji zatrudnienia i instytucjach rynku pracy (Dz. U. nr 99, poz. 1001 z dn. 20.04.2004 r. z późn. zm.)
- Rozporządzenie Ministra Pracy i Polityki Społecznej z dn. 27 kwietnia 2010 r. w sprawie klasyfikacji zawodów i specjalności na potrzeby rynku pracy oraz zakresu jej stosowania (Dz. U. nr 82 z dn. 17 maja 2010 r., poz. 537)

1.3. Metodologia opracowania

Pod pojęciem **zawód deficytowy** należy rozumieć zawód, na który występuje na rynku pracy wyższe zapotrzebowanie niż liczba osób poszukujących pracy w tym zawodzie. Natomiast określenie **zawód nadwyżkowy** oznacza zawód, na który występuje na rynku pracy mniejsze zapotrzebowanie niż liczba osób poszukujących pracy w tym zawodzie.

Monitoring zawodów deficytowych i nadwyżkowych opracowano stosując jako podstawowe mierniki:

1. Wskaźnik intensywności nadwyżki (deficytu) zawodów ($W_{n,i}^k$)

Przyjęto, że zawody o wskaźniku:

- $(W_{n,i}^k) < 0,9$ to zawody nadwyżkowe,
- $0,9 \leq (W_{n,i}^k) \leq 1,1$ to zawody zrównoważone (wykazujące równowagę na rynku pracy),
- $(W_{n,i}^k) > 1,1$ to zawody deficytowe

2. Wskaźniki struktury bezrobotnych według zawodów (grup zawodów) w I półroczu 2012 roku
3. Wskaźniki struktury napływu bezrobotnych według zawodów (grup zawodów) w I półroczu 2012 roku
3. Wskaźniki struktury ofert pracy według zawodów (grup zawodów) w I półroczu 2012 roku
4. Wskaźniki struktury bezrobotnych według PKD w I półroczu 2012 roku
5. Wskaźniki struktury ofert pracy według PKD w I półroczu 2012 roku.

Aktualną sytuację w zakresie zawodów deficytowych i nadwyżkowych w powiecie staszowskim oszacowano w oparciu o źródła informacji będące w posiadaniu Powiatowego Urzędu Pracy w Staszowie, zawierające dane o liczbie osób bezrobotnych, poszukujących pracy i zgłoszonych wolnych miejscach pracy według zawodów i specjalności. Istotnym dokumentem, z którego korzystano tworząc „Ranking zawodów deficytowych i nadwyżkowych” jest Rozporządzenie Ministra Pracy i Polityki Społecznej z dn. 27 kwietnia 2010 r. w sprawie klasyfikacji zawodów i specjalności na potrzeby rynku pracy oraz zakresu jej stosowania wraz z załącznikami.

Struktura klasyfikacji obejmuje 10 grup wielkich (kod jednocyfrowy), 43 grupy duże (kod dwucyfrowy), 132 grupy średnie (kod trzycyfrowy), 444 grupy elementarne (kod czterocyfrowy). Grupy elementarne obejmują 2360 zawodów i specjalności, poszczególnym zawodom nadano kod 6-cio cyfrowy. Struktura klasyfikacji jest wynikiem grupowania poszczególnych zawodów i specjalności w grupy elementarne, a te z kolei w bardziej zagregowane grupy średnie, duże i wielkie, na podstawie podobieństwa kwalifikacji zawodowych wymaganych do realizacji zadań danego zawodu/specjalności. Klasyfikacja zawodów i specjalności na potrzeby rynku pracy definiuje następujące pojęcia:

4. **Zawód** – zbiór zadań, zespół czynności wyodrębniony w wyniku społecznego stosowania podziału pracy, wykonywanych stale, wymagających odpowiednich kwalifikacji (wiedzy i umiejętności) zdobytych w wyniku kształcenia lub praktyki. Zawód może dzielić się na specjalności;
5. **Specjalność** – podział pracy w ramach zawodu, zawiera czynności o charakterze podobnym, wymagających pogłębionej lub dodatkowej wiedzy i umiejętności zdobytych w wyniku dodatkowego szkolenia lub praktyki;
6. **Umiejętność** – sprawdzona możliwość wykonywania odpowiedniej klasy zadań w ramach zawodu/specjalności
7. **Kwalifikacje zawodowe** – układy wiedzy i umiejętności wymagane do realizacji składowych zadań zawodowych¹.

¹ Definicje za klasyfikacją zawodów i specjalności 2010

II. ANALIZA BEZROBOCIA WG ZAWODÓW (GRUP ZAWODÓW)

2.1 Bezrobotni według grup zawodów i zawodów w powiecie staszowskim w I połowie 2012 roku (T-I/P-1, T-I/P-1a)

Bezrobotni zarejestrowani w urzędzie w końcu I półrocza 2012 roku sklasyfikowani zostali ze względu na posiadany zawód, do którego wykonywania posiadają kwalifikacje potwierdzone odpowiednim dokumentem, bądź stażem pracy w danym zawodzie. Jak wynika z tabel T-I/P-1 i T-I/P-1a bezrobotni reprezentowali 488 zawodów skupionych w 236 grupach elementarnych.

Populacja bezrobotnych bez zawodu dotyczy osób z wykształceniem średnim ogólnym, gimnazjalnym i niższym. Na koniec omawianego okresu w urzędzie zarejestrowanych było 1030 bezrobotnych bez zawodu i stanowili oni 28,7 % ogólnej liczby bezrobotnych. Spośród zarejestrowanych bezrobotnych 2554 osób posiadało zawód co stanowi 71,6% ogólnej liczby bezrobotnych.

Na koniec I półrocza 2012 roku najwyższy wskaźnik bezrobocia zanotowano w następujących dużych grupach zawodów:

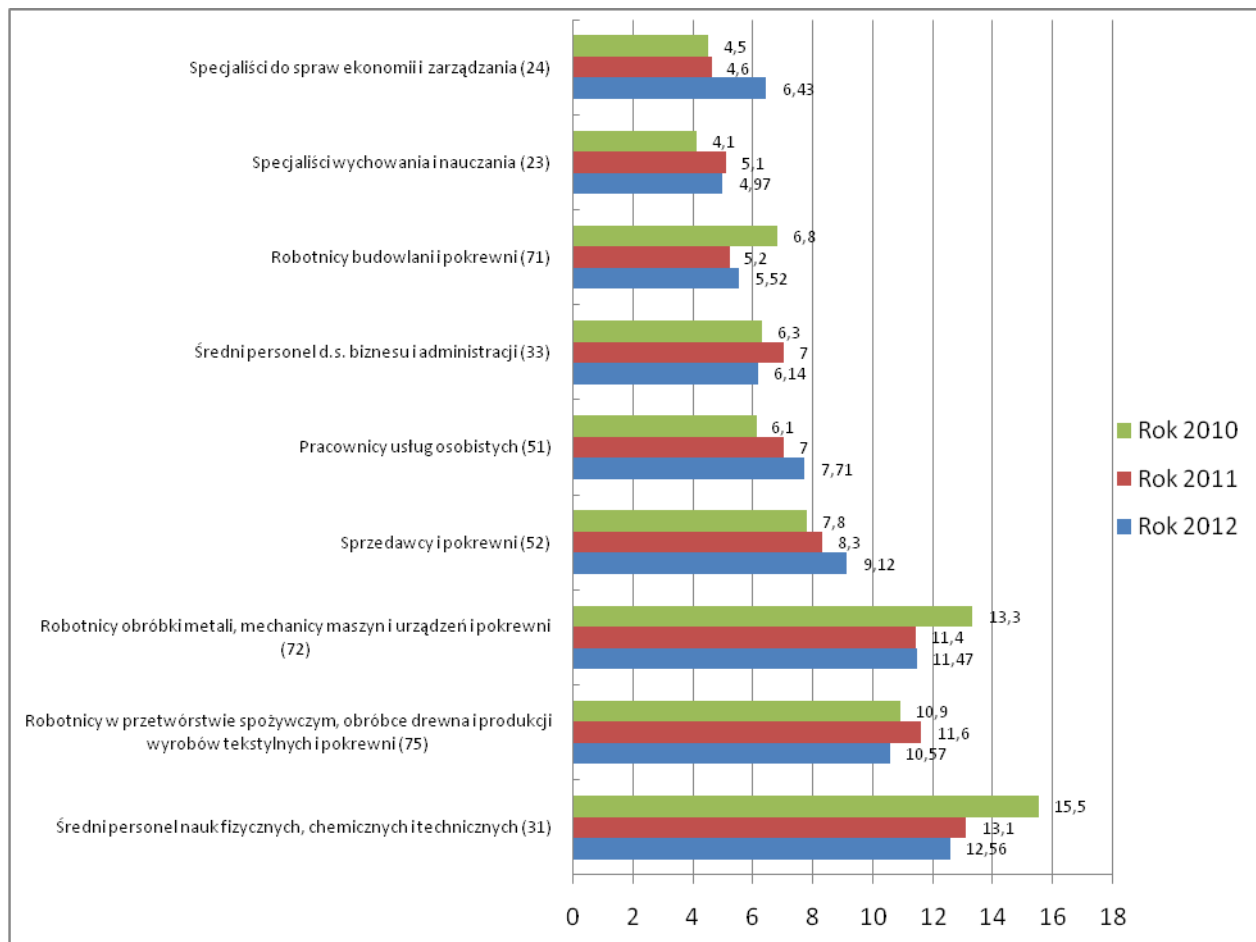
Tabela 1. Struktura bezrobotnych wg grup zawodowych w powiecie staszowskim. Stan w końcu I-półrocza 2012 r.

L.P.	Kod grupy zawodów	Nazwa grupy zawodów	Bezrobotni ogółem [%]	Bezrobotne kobiety [%]
1	31	Średni personel nauk fizycznych, chemicznych i technicznych	12,56	7,84
2	72	Robotnicy obróbki metali, mechanicy maszyn i urządzeń i pokrewni	11,47	1,27
3	75	Robotnicy w przetwórstwie spożywczym, obróbce drewna, produkcji wyrobów tekstylnych I pokrewni	10,57	14,81
4	52	Sprzedawcy I pokrewni	9,12	14,54
5	51	Pracownicy usług osobistych	7,71	10,85
6	24	Specjaliści ds. ekonomicznych i zarządzania	6,43	19,17
7	33	Średni personel ds. biznesu I administracji	6,14	9,18
8	71	Robotnicy budowlani I pokrewni (z wyłączeniem elektryków)	5,52	0,2

9	23	Specjaliści wychowania i nauczania	4,97	7,64
---	----	------------------------------------	------	------

Warto zwrócić uwagę na to, iż najliczniej reprezentowana grupa zawodów wśród bezrobotnych to „31 – Średni personel nauk fizycznych, chemicznych i technicznych” i zdominowana jest przez bezrobotnych reprezentujących grupę elementarną technicy mechanicy stanowiącą 3,91% bezrobotnych.

WYKRES 1. Porównanie struktury bezrobotnych wg grup zawodowych w powiecie staszowskim w I półroczu 2010 r., 2011 r. i 2012 r. [wartości podane w %]



Jak wynika z powyższego wykresu od 2010 roku zauważalna jest tendencja do utrzymywania się wśród najliczniej reprezentowanych te same grupy zawodów. Ulegają one niewielkim wahaniom w badanych okresach.

Analizując bezrobotnych ze względu na posiadany zawód uwzględniono zawody reprezentowane przez więcej niż 50 bezrobotnych. Najliczniej reprezentowane zawody to:

1. sprzedawca – 156 osób
2. technik ekonomista – 128

3. *osób krawiec – 125 osoby*
4. *ślusarz – 75 osób*
5. *pedagog – 75 osób*
6. *technik mechanik – 74 osoby*
7. *technik handlowiec – 71 osób*
8. *ekonomista – 64 osób*
9. *technik żywienia i gospodarstwa domowego – 59 osób*
10. *murarz – 55 osoby.*

Najliczniejszą grupę bezrobotnych stanowiły osoby bez zawodu (kod 000000) – 1030 bezrobotnych. Wśród sprzedawców 153 osoby to kobiety, co stanowi 98,0% wszystkich bezrobotnych sprzedawców, natomiast wśród krawców kobiety stanowią 100% reprezentantów tego zawodu (125 osób). Kobiety stanowią większość również w następujących zawodach: pedagog 96% (72 kobiety); technik ekonomista 92,9% (114 kobiety); ekonomista 76,56% (48 kobiet); technik handlowiec 84,5%; (60 kobiet) technik żywienia i gospodarstwa domowego 91,5% (54 kobiety).

*Mężczyźni byli najliczniejszymi reprezentantami w zawodach: murarz 100%; technik mechanik 100%; ślusarz 96,%.
100%;*

Tabela 2. Bezrobotni wg zawodów w powiecie staszowskim. Stan w końcu I półrocza 2011 roku i w końcu I półrocza 2012

L.P.	Kod zawodu	Nazwa zawodu	I półrocze 2011 roku		I półrocze 2012 roku			
			Liczba bezrobotnych	W tym kobiety	Liczba bezrobotnych	Spadek/wrost	W tym kobiety	Spadek/wrost
1.	522301	Sprzedawca	161	159	156	- 5	153	- 6
2.	753105	Krawiec	154	154	125	- 29	125	- 29
3.	331403	Technik ekonomista	150	135	128	- 22	119	- 16
4.	311504	Technik mechanik	96	4	74	- 22	0	- 4
5.	722204	Ślusarz	78	3	75	- 3	3	0
6.	235107	Pedagog	77	74	75	- 2	72	- 2
7.	522305	Technik handlowiec	70	60	71	+ 1	60	0

8.	322202	Technik żywienia i gospodarstwa domowego	68	58	59	- 9	54	- 4
9.	263102	Ekonomista	55	48	64	+ 9	49	+ 1
10.	711202	Murarz	53	2	55	+ 2	0	- 2
11.	723103	Mechanik pojazdów samochodowych	50	0	48	- 2	0	0
12.	723307	Mechanik maszyn i urządzeń przemysłowych	40	5	42	+ 2	5	0

W ciągu pierwszego półrocza 2012 roku największy spadek ilości osób bezrobotnych w stosunku do analogicznego okresu w roku 2011 zanotowano w zawodach krawiec (spadek o 29 osób), technik ekonomista (spadek o 2 osoby) oraz technik mechanik (spadek o 22 osoby). Wśród osób bez zawodu zaobserwowano wzrost liczby bezrobotnych o 23 osoby w porównaniu do I półrocza 2011 roku (2011 r. – 1007 osób).

Powyższe analizy ukazują utrwalenie się podziału na zawody „męskie” i „kobiece”. Przyczyną zaistniałej sytuacji jest najprawdopodobniej ograniczanie zatrudnienia w wielu podmiotach gospodarczych funkcjonujących na lokalnym rynku pracy. Pracodawcy w tzw. „trudnych okresach dla gospodarki”, chętniej zatrudniają mężczyzn niż kobiety.

Następną kategorię bezrobotnych stanowią osoby pozostające w ewidencji powyżej 12 miesięcy. Ich liczba na koniec I półrocza 2012 roku osiągnęła poziom 793 osoby i w stosunku do I półrocza 2011 roku wzrosła o 242 osoby. Bezrobotni długotrwale w badanym okresie stanowili 22,12% ogółu zarejestrowanych w urzędzie. Udział kobiet w omawianej grupie wyniósł 66,83%. Osoby nie posiadające zawodu stanowiły 23,32% grupy (165 osoby). Najliczniej reprezentowane zawody w tej populacji bezrobotnych pokazuje poniższa tabela:

Tabela 3. Bezrobotni długotrwale wg zawodów w powiecie staszowskim w I połowie roku 2011 i I połowie roku 2012

L.P.	Kod zawodu	Nazwa zawodu	Liczba bezrobotnych w I połowie 2011 r.	Liczba bezrobotnych w I połowie 2012 r.	Spadek/ wzrost
1.	753105	Krawiec	35	53	+ 18
2.	331403	Technik ekonomista	22	38	+ 16

3.	235107	Pedagog	4	16	+14
4.	522301	Sprzedawca	36	48	+ 12
5.	522305	Technik handlowiec	6	17	+11
6.	515303	Robotnik gospodarczy	11	22	+11
7.	753702	Kaletnik	10	18	+8
8.	722204	Ślusarz	12	16	+4
9.	723103	Mechanik pojazdów samochodowych	9	12	+3
10.	753303	Szwaczka	11	13	+2
11.	722314	Tokarz w metalu	8	10	+2
12.	723307	Mechanik maszyn i urządzeń	10	11	+1
13.	311504	Technik mechanik	13	14	+1
14.	263102	Ekonomista	14	13	-1
15.	314207	Technik rolnik	11	8	-3

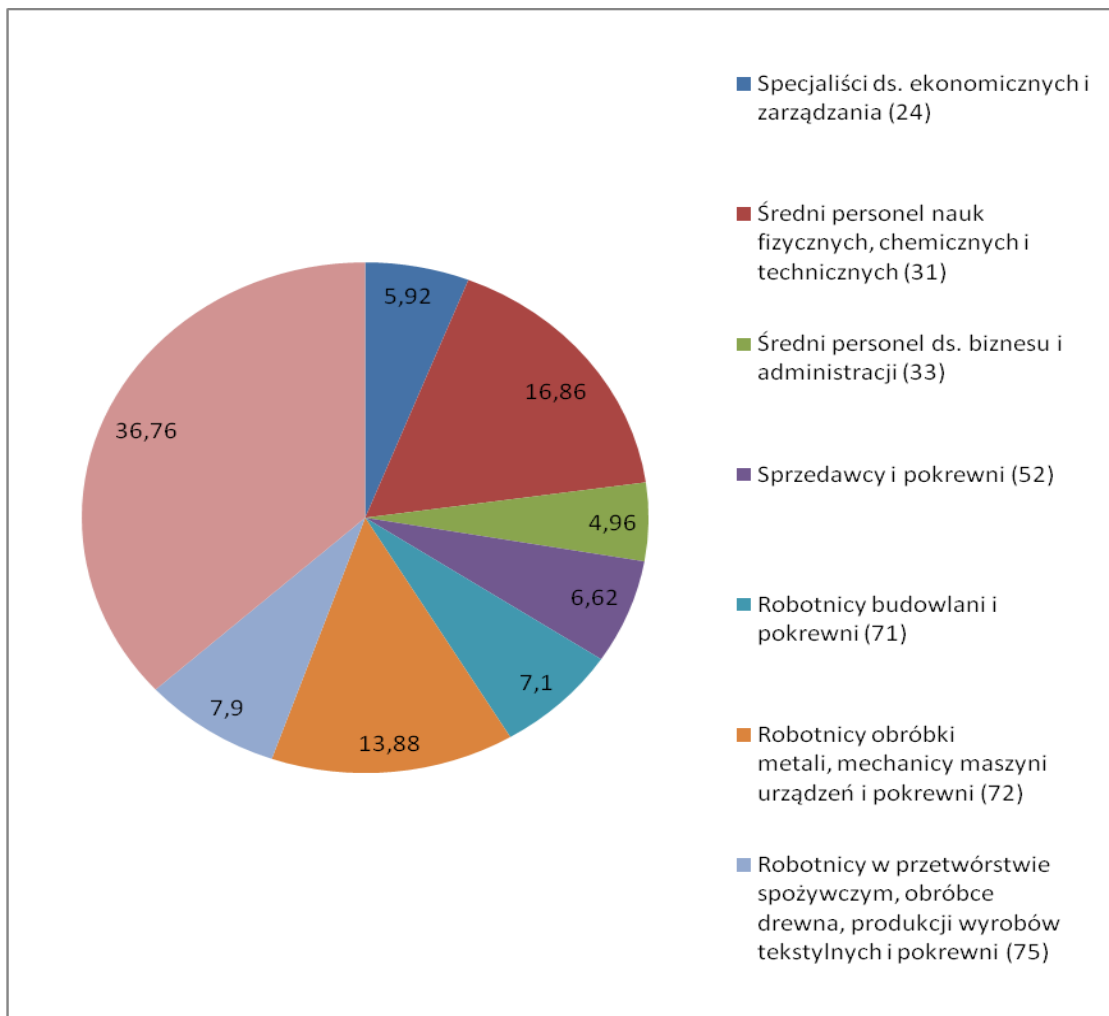
Zauważalna jest tendencja do utrzymywania się w czołówce najliczniej reprezentowanych zawodów przez długotrwale bezrobotnych przez następujące zawody: sprzedawca, krawiec, technik ekonomista. Zaobserwowano również znaczący wzrost osób długotrwale bezrobotnych wśród pedagogów.

2.2 Napływ bezrobotnych wg zawodów w powiecie staszowskim w I połowie 2012 roku (T-I/P-2, T-I/P-2a)

W pierwszej połowie roku 2012 w Powiatowym Urzędzie Pracy w Staszowie dokonano rejestracji ogółem 2558 osób bezrobotnych, tj. o 741 osób mniej niż w analogicznym okresie roku 2011 i 1000 mniej niż w I połowie 2010 roku.. Z ewidencji w pierwszym półroczu 2012 roku wyłączonych zostało 3010 osoby bezrobotne (o 38 więcej niż w roku poprzednim). W I połowie 2012 roku w PUP Staszów spośród napływu bezrobotnych 1114 osób stanowiły kobiety (43,54%) i 310 (12,1%) absolwenci.

Napływ bezrobotnych w I półroczu 2012 roku w powiecie staszowskim zagregowany był w 36 dużych grupach reprezentowanych przez 488 zawody. Wśród osób, które „napłynęły” do ewidencji Powiatowego Urzędu Pracy w Staszowie aż 63,2661% bezrobotnych reprezentowało 7 dużych grup zawodowych.

WYKRES 2. Najliczniejszy napływ bezrobotnych wg dużych grup zawodów w PUP Staszów w I połowie 2012 roku [wartości w %].



Wśród omawianej grupy bezrobotnych posiadaniem zawodu mogło pochwalić się 1873 osoby, tj. 73,22 % ogółu, bezrobotnych bez zawodu „napłynęły” 685 osób w tym 308 kobiet i 141 absolwentów (20,5%).

TABELA 4 . Napływ bezrobotnych wg zawodów w powiecie staszowskim w I półroczu 2012 roku

L.P.	Kod zawodu	Nazwa zawodu	Liczba bezrobotnych ogółem I półrocze 2011 roku	Liczba bezrobotnych ogółem I półrocze 2012 roku	Spadek /wzrost
1.	311504	Technik mechanik	102	87	-15
2.	522301	Sprzedawca	101	84	-17
3.	331403	Technik ekonomista	119	69	-50
4.	722204	Ślusarz	58	62	+4
5.	235107	Pedagog	70	62	-8
6.	753105	Krawiec	91	58	-33
7.	723103	Mechanik pojazdów samochodowych	43	57	+14
8.	711202	Murarz	50	43	-7
9.	263102	Ekonomista	42	40	-2
10.	322002	Technik żywienia i gospodarstwa domowego	49	39	-10
11.	522305	Technik handlowiec	54	37	-17
12.	514101	Fryzjer	42	30	-12
13.	311408	Technik elektronik	53	20	-33

Najliczniej reprezentowane zawody wśród napływających bezrobotnych w pierwszej połowie roku 2012 podobnie jak w I połowie roku 2012 to technik mechanik oraz sprzedawca. Spadek napływu bezrobotnych w porównaniu z I półroczem 2011 roku jest największy w następujących zawodach: technik ekonomista, krawiec, technik elektronik.

Największy napływ do bezrobocia nastąpił u bezrobotnych nie posiadających zawodu i wyniósł 685 osób, co stanowiło 26,77% grupy. Kobiety bez zawodu stanowiły 44,96% napływu (308 osób) a absolwenci 20,5% (141 osób).

Tabela 5. Napływ bezrobotnych kobiet wg zawodów w powiecie staszowskim w I połowie 2012 roku

L.P.	Kod zawodu	Nazwa zawodu	Liczba bezrobotnych kobiet
1.	522301	Sprzedawca	79
2.	331403	Technik ekonomista	59
3.	753105	Krawiec	58
4.	235107	Pedagog	33
5.	514101	Fryzjer	30
6.	522305	Technik handlowiec	28
7.	263102	Ekonomista	28
8.	322002	Technik żywienia I gospodarstwa domowego	27
9.	242190	Specjalista administracji publicznej	21

Jak wynika z „Rankingu zawodów deficytowych i nadwyżkowych” w opracowaniu zarówno półrocznym jak rocznym w roku 2009, 2010, 2011 roku i w I połowie 2012 roku, najliczniej reprezentowane zawody wśród napływających kobiet to niezmiennie krawiec, technik ekonomista i sprzedawca.

W I połowie roku 2012 w urzędzie pracy w Staszowie zarejestrowało się 310 absolwentów, co stanowiło 12,11% napływu bezrobotnych, wśród tej grupy 56,45% to kobiety (175 osób). Spośród bezrobotnych rejestrujących się w PUP po zakończeniu edukacji 141 osób, tj. 45,48 % nie posiadało zawodu wyuczonego. Wśród napływających absolwentów najliczniej reprezentowany zawód specjalista ds. administracji publicznej.

III. ANALIZA OFERT PRACY WG ZAWODÓW (GRUP ZAWODÓW)

3.1. Oferty pracy i ich struktura wg zawodów w powiecie staszowskim w I połowie 2012 roku (T-I/P-3, T-I/P-3a)

Aby monitoring lokalnego rynku pracy był miarodajny i pozwolił określić skalę nadwyżki i deficytu w grupach zawodowych, specjalnościach i poszczególnych zawodach nie wystarczy analiza zawodów reprezentowanych przez bezrobotnych, niezbędna jest również analiza ofert pracy.

Tabela 6. Struktura ofert pracy wg dużych grup zawodów zgłoszonych w powiecie staszowskim w I połowie 2012 roku

L.P.	Kod grupy zawodów	Nazwa grupy zawodów	Oferty pracy zgłoszone w I poł. 2011 roku [%]	Oferty pracy zgłoszone w I poł. 2012 roku [%]
1.	51	Pracownicy usług osobistych	13,3	17,67
2.	41	Sekretarki, operatorzy urządzeń biurowych i pokrewni	10,58	14,38
3.	52	Sprzedawcy i pokrewni	9,44	11,37
4.	71	Robotnicy budowlani i pokrewni (z wyłączeniem elektryków)	8,15	11,23
5.	72	Robotnicy obróbki metali, mechanicy maszyn i urządzeń	6,72	5,75
6.	83	Kierowcy i operatorzy pojazdów	12,73	4,65
7.	34	Średni personel z dziedziny prawa, spraw społecznych, kultury i pokrewnych	1,43	3,83
8.	33	Średni personel ds. biznesu i administracji	3,86	2,87
9.	81	Operatorzy maszyn i urządzeń	3,57	2,73
10.	93	Robotnicy pomocniczy w górnictwie, przemyśle, budownictwie i transporcie	5	1,78
11.	91	Pomoce domowe i sprzątaczk	3,4	1,23

W powyższej tabeli przedstawiającej strukturę najliczniej zgłoszonych ofert pracy wg. dużych grup zawodu w powiecie staszowskim w I połowie 2012 oraz dla porównania zgłoszonych w I półroczu 2011 roku. Warto zwrócić uwagę na wyróżniające się najpopularniejsze grupy elementarne. Wśród dużej grupy 51 – Pracownicy usług osobistych najliczniej zgłoszono oferty w grupie „Gospodarz budynków [kod – 5153]” 12,32% ogółu ofert; w grupie 41 – Sekretarki, operatorzy urzędzeń biurowych i pokrewni „Pracownicy obsługi biurowej” [kod – 4110]” (13,42%); a w grupie 52 – Sprzedawcy i pokrewni najczęściej poszukiwani byli „Sprzedawcy sklepowi (ekspedienci)” [kod – 5223]” (9,04%).

W pierwszej połowie 2011 roku w PUP w Staszowie najliczniej zgłoszone zostały oferty pracy w grupie zawodów: 51 – Pracownicy usług osobistych, 83 – Kierowcy i operatorzy pojazdów i 41 – Sekretarki, operatorzy urzędzeń biurowych i pokrewni. W grupie 83 – Kierowcy i operatorzy pojazdów w bieżącym roku zaobserwowano znaczący spadek ofert pracy w porównaniu do analogicznego okresu w roku 2011. Spadki ilości ofert pracy nastąpiły również w następujących grupach: 93 – Robotnicy pomocniczy w górnictwie, przemyśle, budownictwie i transporcie, 33 – Średni personel ds. biznesu i administracji, 81 – Operatorzy maszyn i urzędzeń, 72 – Robotnicy obróbki metali, mechanicy maszyn i urzędzeń, 91 – Pomoce domowe i sprzątaczk.

Wzrost ilości ofert pracy w I połowie 2012 roku w porównaniu z I połowa roku 2011 zaobserwowano w grupach zawodów: 51 – Pracownicy usług osobistych, 41 – Sekretarki, operatorzy urzędzeń biurowych i pokrewni, 52 – Sprzedawcy i pokrewni, 71 – Robotnicy budowlani i pokrewni (z wyłączeniem elektryków), 34 – Średni personel z dziedziny prawa, spraw społecznych, kultury i pokrewnych.

W I półroczu 2012 roku do urzędu pracy w Staszowie wpłynęło 730 ofert w 138 zawodach. Ilość ofert pracy w omawianym okresie była o 31 większa niż w I połowie roku 2011. Analizowanie i interpretowanie ofert pracy na podstawie tabeli T-I/P-3 jest zadaniem dość trudnym ze względu na dużą różnorodność ofert wpływająca do urzędu. Liczne oferty, które wpłynęły do PUP w Staszowie miały charakter jednostkowy, aż w 121 zawodach wpłynęło nie więcej niż 5 ofert pracy, powyżej 30 ofert wpłynęło jedynie w 5 zawodach. Do analizy zatem wybrano zawody, w których zgłoszono nie mniej niż 15 ofert pracy. Pominięto ponadto zawody zawierające w nazwie wyrażenie „pozostali”, które wskazuje, iż nie jest to grupa jednorodna i zawiera zawody pokrewne wobec siebie².

² Zawody lub specjalności zaklasyfikowane pod pozycją „XXXX90” nie są konkretnym, określonym zawodem, lecz zbiorem zawodów pokrewnych w ramach grupy elementarnej. Charakteryzują się one dużą niejednorodnością w zakresie zadań zawodowych.

Tabela 7. Najliczniej zgłoszone oferty pracy wg zawodów w powiecie staszowskim zgłoszone w I-półroczu 2012 roku

Lp.	Nazwa zawodu	Liczba ofert pracy zgłoszona w I połowie 2012 roku
1	Robotnik gospodarczy (515303)	90
2	Sprzedawca (522301)	63
3	Technik prac biurowych (411004)	50
4	Pozostali pracownicy obsługi biurowej (411090)	47
5	Murarz (711202)	33
6	Kierowca samochodu ciężarowego (833203)	22
7	Mechanik pojazdów samochodowych (723103)	18
8	Pozostali spawacze I pokrewni (721290)	15

Warto porównać ilość ofert zgłoszonych do PUP w Staszowie w I połowie roku 2012 z ilością ofert zgłoszonych w I połowie roku 2011. W I pierwszej połowie roku 2012 najliczniej zgłoszone oferty pracy odnotowano w zawodzie kierowca samochodu ciężarowego – 22 oferty (w I połowie 2011 - 73 oferty), sprzedawca – 63 oferty (I poł. 2011 - 46 ofert), robotnik gospodarczy – 90 ofert (I poł. 2011 - 40 ofert pracy).

W ramach pośrednictwa pracy w urzędzie pracy dostępne były również oferty pracy za granicą w ramach usług EURES. W Powiatowym Urzędzie Pracy w Staszowie w pierwszym półroczu 2012 r. pozyskano 168 tego typu ofert pracy.

W celu umożliwienia osobom bezrobotnym uzupełnienia lub nabycia nowych kwalifikacji zawodowych zgodnych z oczekiwaniami pracodawców urząd pracy w Staszowie, po przeanalizowaniu lokalnego rynku pracy w I połowie roku 2012 inicjował organizowanie szkoleń zwiększających szanse na uzyskanie zatrudnienia.

W I półroczu 2012r. roku w szkoleniach zawodowych wzięło udział 43 osoby bezrobotne. W omawianym okresie dużym zainteresowaniem bezrobotnych cieszyły się, głównie ze względu na zapotrzebowanie rynku pracy szkolenia w zawodzie kierowcy oraz szkolenia z zakresu obsługi sprzętu ciężkiego, budowlanego i drogowego.

Na kursy prawa jazdy kat. C, E oraz szkolenie okresowe moduł szkoleniowy C1, C, C1+E, C+E skierowano łącznie 22 osoby, co stanowiło 51,2 % ogółu szkolonych osób (prawo jazdy kat. C, C+E – 16 osób, szkolenie okresowe moduł szkoleniowy C1, C, C1+E, C+E – 6 osób).

Niewiele mniejszym zainteresowaniem cieszyły się szkolenia z zakresu obsługi sprzętu ciężkiego, budowlanego i drogowego. Na ww. szkolenia skierowano 12 osób, co stanowiło 28 % ogółu szkolonych osób.

Pozostałe kierunki szkoleń to: kurs spawania blach i rur spoinami pachwinowymi metodą TIG 141/1 – 4 osoby (9,3%), szkolenie wózki widłowe 2 osoby (4,6 %), programowanie stron www – 1 osoba (2,3%), intensywny kurs języka niemieckiego dla opiekunów osób starszych – 1 osoba (2,3%). Przeszkolona została również 1 osoba poszukująca pracy ze śr. PFRON z zakresu instruktora nauki jazdy kat. B i T – (2,3%).

Spośród grupy przeszkolonych bezrobotnych 5 osób (11,6%) stanowiły osoby z wykształceniem wyższym, 25 osób (58,2%) z wykształceniem policealnym i średnim zawodowym, z zasadniczym zawodowym 10 osób (23,25%), 2 osoby tylko wykształcanie podstawowe lub gimnazjalne.

Należy podkreślić, iż największym powodzeniem cieszyły się szkolenia, które kończyły się zdobyciem określonych uprawnień: kierowcy, operatora maszyn ciężkich, spawacza. Związane jest to z rozwojem branży budowlanej i zapotrzebowaniem na pracowników z ww. uprawnieniami. Niestety, większość ofert pracy a tym samym zapotrzebowanie na określone szkolenia dotyczą głównie zawodów typowo męskich, co odzwierciedla się w korzystaniu ze szkoleń przez kobiety. Na ogólna liczbę 43 przeszkolonych osób 1 to kobieta, co stanowi 2,3 % ogółu przeszkolonych osób.

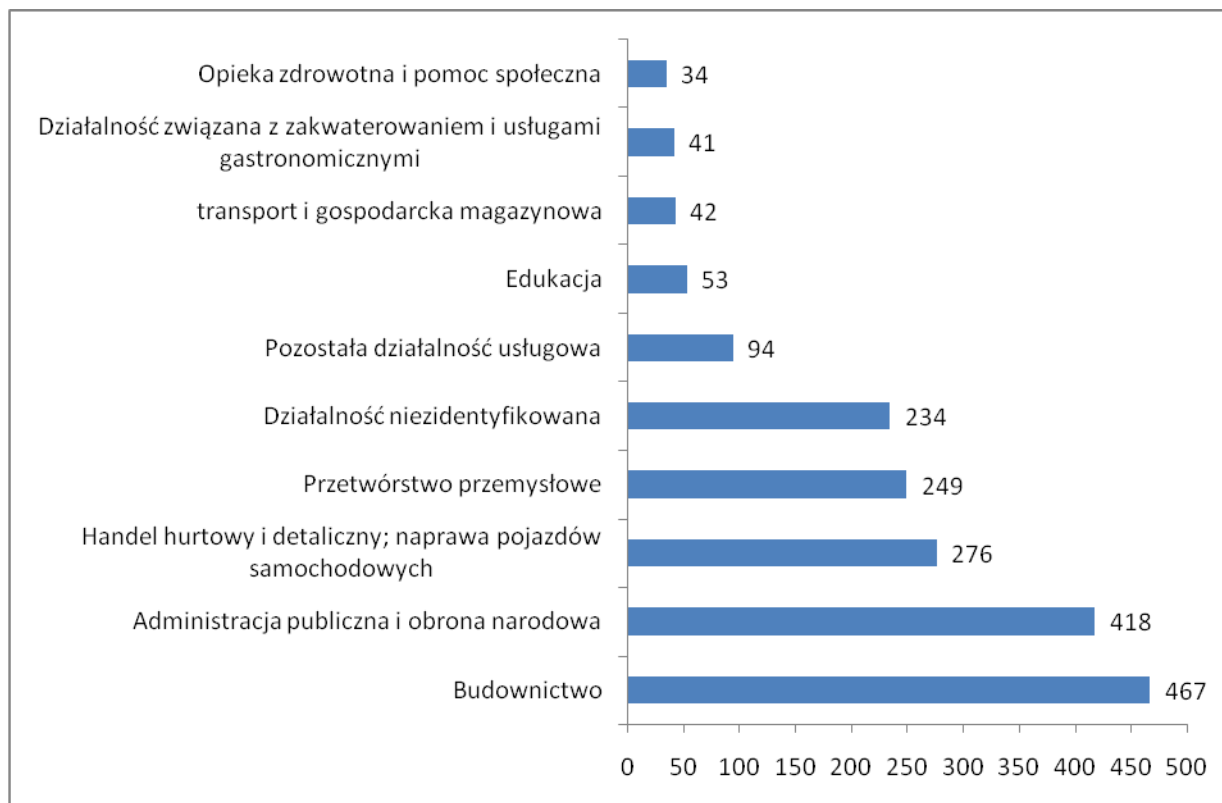
Celem szkoleń jest doskonalenie kwalifikacji zawodowych, umożliwienie zdobycia nowych umiejętności bądź kwalifikacji. Po ukończeniu ww. szkoleń 86% (37 osób) bezrobotnych podjęło pracę.

3.2. Bezrobotni oraz ich struktura wg rodzaju działalności ostatniego miejsca pracy oraz ofert pracy w powiecie staszowskim w I półroczu 2012 roku (T-I/P-9, T-I/P-9)

Spośród 3584 osób bezrobotnych zarejestrowanych w PUP w I połowie 2012 roku przed rejestracją zatrudnionych było 2086 bezrobotnych, stanowiąc 58,2% ogółu. Jak wynika z analizy danych statystycznych wg sekcji PKD ostatniego miejsca pracy najwięcej osób zarejestrowało się po ustaniu zatrudnienia w budownictwie (467 osób – 22,3%), administracji publicznej(418 osób – 20%), i handlu hurtowym i detalicznym (276 osób 13,23%). Najmniej osób zarejestrowało się po zakończeniu pracy w firmach w następujących sekcjach PKD: działalność związana z obsługą rynku nieruchomości (5 osób), wytwarzanie i zaopatrywanie w energię elektryczną, gaz, parę wodną i powietrze do układów klimatyzacyjnych (10 osób), działalność finansowa i ubezpieczeniowa (12), informacja i komunikowanie (13) górnictwo i wydobywanie (15 osób).

Poniższy wykres ilustruje ilość zarejestrowanych osób bezrobotnych według rodzaju działalności ostatniego miejsca pracy wg wybranych sekcji PKD.

Wykres 4. Bezrobotni wg rodzaju działalności ostatniego miejsca pracy (sekcja PKD) . Stan w końcu półrocza 2012



Z przeprowadzonej analizy wynika, iż wysoki napływ bezrobotnych według rodzaju ostatniego miejsca pracy generuje sekcja „Budownictwo” i „Administracja publiczna i obrona narodowa”. Sytuacja ta jest wynikiem sezonowości prac w budownictwie oraz zauważalnym w branży usług budowlanych kryzysem, natomiast w administracji publicznej pracownicy zatrudniani są przez samorządy w ramach prac interwencyjnych i robót publicznych, które charakteryzują się dużą fluktuacją pracowników. Charakterystyczny jest brak kontynuacji zatrudnienia po ustaniu finansowania przez PUP.

IV. ANALIZA ZAWODÓW DEFICYTOWYCH I NADWYŻKOWYCH

4.1. Zawody deficytowe i nadwyżkowe w powiecie staszowskim według dużych grup zawodowych oraz zawodów (T-I/ P-4, T-I/P-5, T-I/P-6)

Zawód deficytowy, zgodnie z zaleceniami metodycznymi do prowadzenia monitoringu zawodów deficytowych i nadwyżkowych, to taki, na który na rynku pracy występuje większe zapotrzebowanie niż liczba osób poszukujących pracy w tym zawodzie. Zawód nadwyżkowy natomiast cechuje się tym, że

liczba osób poszukujących pracy w danym zawodzie jest większa od zapotrzebowania na rynku pracy. Gdy obie te wartości są do siebie zbliżone można mówić o zawodach będących w równowadze.

- $(W_{n,i}^k) < 0,9$ to zawody nadwyżkowe,
- $0,9 \leq (W_{n,i}^k) \leq 1,1$ to zawody zrównoważone (wykazujące równowagę na rynku pracy),
- $(W_{n,i}^k) > 1,1$ to zawody deficytowe

W I połowie 2012 roku aż w 29 dużych grupach zawodów (kod dwucyfrowy) wskaźnik intensywności deficytu/nadwyżki wyniósł mniej niż 0,9, co wskazuje na nadwyżkę, nie zaobserwowano natomiast zawodów zrównoważonych (wskaźnik od 0,9 do 1,1), tylko jedna grupa zawodów znajdowała się na poziomie powyżej 1,1 co wskazuje na zawody deficytowe.

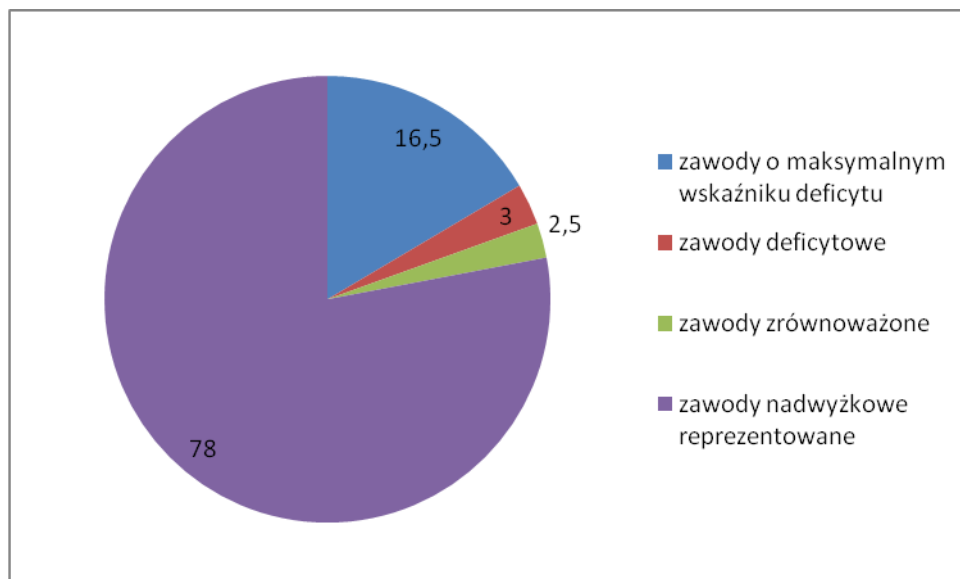
Analiza zawodów deficytowych i nadwyżkowych według grup elementarnych wykazuje:

- 96 grup nadwyżkowych,
- 18 zrównoważonych – kasjerzy i sprzedawcy biletów, recepcjoniści (z wyłączeniem hotelowych), sekretarki, kierownicy ds. finansowych, kierownicy ds. budownictwa, listonosze i pokrewni, klasyfikatorzy żywności i pokrewni, plastycy, dekoratorzy wnętrz i pokrewni, formierze odlewniczy i pokrewni, hodowcy wyspecjalizowanej produkcji zwierzęcej, specjaliści ds. sieci komputerowych, projektanci i administratorzy baz danych, księgowi, dziennikarze, gońcy, bagażowi i pokrewni, pomoce kuchenne, operatorzy innych maszyn i urządzeń przetwórczych gdzie indziej nie sklasyfikowani, dyżurni ruchu, manewrowi i pokrewni.
- nie zaobserwowano żadnej grupy zawodów deficytowych.

Przeprowadzona analiza zawodów deficytowych i nadwyżkowych w oparciu o stosunek średniej miesięcznej liczby zgłoszonych ofert pracy do średniej miesięcznej liczby zarejestrowanych bezrobotnych w I połowie 2012 roku wskazuje, że:

- zawody o maksymalnym wskaźniku deficytu reprezentowane są przez 80 zawodów, stanowiących 16,5%
- zawody deficytowe reprezentowane są przez 15 zawodów i stanowią 3%
- zawody zrównoważone reprezentowane są przez 12 zawodów, stanowiących 2,5%
- zawody nadwyżkowe reprezentowane są przez 381 zawodów, stanowiących 78% zawodów

Wykres 5. Struktura zawodów w powiecie staszowskim w I połowie 2012 roku (wartości w %)



W poniższej tabeli wykazano zawody deficytowe zanotowane w I połowie 2012 roku w powiecie staszowskim w zestawieniu ze średnią miesięczną liczbą ofert pracy, zarejestrowanych bezrobotnych, średnią miesięczną nadwyżką siły roboczej. Zgodnie z wytycznymi w zestawieniu pominięto zawody o maksymalnym wskaźniku intensywności nadwyżki, ze względu na ich liczebność i różnorodność. W I półroczu 2012 roku w powiecie staszowskim zaobserwowano 370 zawodów nadwyżkowych o maksymalnym wskaźniku nadwyżki – 0,0000. W tabeli zawody uszeregowane są narastająco wg wskaźnika intensywności nadwyżki zawodu z pominięciem zawodów o wskaźniku 0,0000.

Tabela 8. Zawody nadwyżkowe w powiecie staszowskim w I połowie 2012 roku

L. P	Kod zawodu	Nazwa zawodu	Średnia miesięczna liczba ofert pracy	Średnia miesięczna liczba zarejestrowanych bezrobotnych	Średnia miesięczna nadwyżka siły roboczej	Wskaźnik intensywności nadwyżki zawodów
1	"722204"	Ślusarz*	0,1667	10,3333	10,1667	0,0161
2	"723307"	Mechanik maszyn i urządzeń przemysłowych	0,1667	5,1667	5	0,0323
3	"741203"	Elektromechanik pojazdów samochodowych*	0,1667	4,8333	4,6667	0,0345
4	"752205"	Stolarz*	0,1667	4,3333	4,1667	0,0385
5	"243106"	Specjalista do spraw marketingu i handlu	0,1667	3,3333	3,1667	0,05
6	"751204"	Piekarz*	0,3333	3,5	3,1667	0,0952
7	"311408"	Technik elektronik*	0,3333	3,3333	3	0,1
	"228301"	Fizjoterapeuta	0,3333	2,6667	2,3333	0,125
8	"222101"	Pielęgniarka	0,1667	1	0,8333	0,1667
9	"751201"	Cukiernik*	0,5	2,6667	2,1667	0,1875
10	"721306"	Blacharz samochodowy*	0,8333	3,5	2,6667	0,2381
11	"223101"	Położna	0,1667	0,6667	0,5	0,25
12	"712601"	Hydraulik	0,1667	0,6667	0,5	0,25
13	"514101"	Fryzjer*	1,3333	5	3,6667	0,2667
14	"351203"	Technik informatyk*	0,5	1,8333	1,3333	0,2727
15	"723103"	Mechanik pojazdów samochodowych*	3	9,5	6,5	0,3158
16	"241103"	Specjalista do spraw rachunkowości	0,1667	0,5	0,3333	0,3333
17	"512001"	Kucharz*	1,1667	3,1667	2	0,3684
18	"213205"	Inżynier rolnictwa	0,1667	0,3333	0,1667	0,5

19	"241304"	Specjalista bankowości	0,1667	0,3333	0,1667	0,5
20	"321301"	Technik farmaceutyczny*	0,3333	0,6667	0,3333	0,5
21	"325511"	Technik ochrony środowiska*	0,1667	0,3333	0,1667	0,5
22	"334306"	Technik administracji*	0,1667	0,3333	0,1667	0,5
23	"931205"	Robotnik drogowy	0,1667	0,3333	0,1667	0,5
24	"731802"	Dziwiarz	0,5	0,8333	0,3333	0,6
25	"311410"	Technik mechatronik*	0,3333	0,5	0,1667	0,6667
26	"431101"	Asystent do spraw księgowości	0,6667	1	0,3333	0,6667
27	"712604"	Monter instalacji i urządzeń sanitarnych*	0,6667	1	0,3333	0,6667
28	"713203"	Lakiernik samochodowy	0,3333	0,5	0,1667	0,6667
29	"741101"	Elektromonter instalacji elektrycznych	0,6667	1	0,3333	0,6667
30	"931301"	Robotnik budowlany	1,8333	2,6667	0,8333	0,6875

Tabela 9. Zawody deficytowe w powiecie staszowskim w I połowie 2012 roku

L.P.	Kod zawodu	Nazwa zawodu	Średnia miesięczna liczba ofert pracy	Średnia miesięczna liczba zarejestrowanych bezrobotnych	Średni miesięczny deficyt siły roboczej	Wskaźnik intensywności deficytu zawodów
1	"411090"	Pozostali pracownicy obsługi biurowej	7,8333	0,5	-7,3333	15,6667
2	"721290"	Pozostali spawacze i pokrewni	2,5	0,3333	-2,1667	7,5
3	"411004"	Technik prac biurowych*	8,3333	1,1667	-7,1667	7,1429
4	"541390"	Pozostali pracownicy ochrony osób i mienia	0,8333	0,1667	-0,6667	5
5	"515303"	Robotnik gospodarczy	15	3,1667	-11,8333	4,7368
6	"833203"	Kierowca samochodu ciężarowego	3,6667	0,8333	-2,8333	4,4
7	"432103"	Magazynier	2	0,5	-1,5	4
8	"811104"	Operator koparki	0,6667	0,1667	-0,5	4
9	"332203"	Przedstawiciel handlowy	1	0,3333	-0,6667	3
10	"332302"	Zaopatrzeniowiec	0,5	0,1667	-0,3333	3
11	"524502"	Sprzedawca w stacji paliw	0,5	0,1667	-0,3333	3
12	"332203"	Przedstawiciel handlowy	1	0,3333	-0,6667	3
13	"332302"	Zaopatrzeniowiec	0,5	0,1667	-0,3333	3
14	"524502"	Sprzedawca w stacji paliw	0,5	0,1667	-0,3333	3
15	"712101"	Dekarz*	0,3333	0,1667	-0,1667	2
16	"911207"	Sprzątaczką biurowa	0,6667	0,3333	-0,3333	2
17	"712101"	Dekarz*	0,3333	0,1667	-0,1667	2
18	"911207"	Sprzątaczką biurowa	0,6667	0,3333	-0,3333	2
19	"832203"	Kierowca samochodu osobowego	0,8333	0,5	-0,3333	1,6667
20	"832203"	Kierowca samochodu osobowego	0,8333	0,5	-0,3333	1,6667
21	"741201"	Elektromechanik*	1,1667	0,8333	-0,3333	1,4

22	"741201"	Elektromechanik*	1,1667	0,8333	-0,3333	1,4
----	----------	------------------	--------	--------	---------	-----

Tabela 10. Zawody nadwyżkowe w powiecie staszowskim w I połowie 2012 roku o maksymalnym wskaźniku intensywności nadwyżki zawodu

L.P	Kod zawodu	Nazwa zawodu	Średnia miesięczna liczba ofert pracy	Średnia miesięczna liczba zarejestrowanych bezrobotnych	Średnia miesięczna nadwyżka siły roboczej
1	"000000"	Bez zawodu	0	114,1667	114,1667
2	"311504"	Technik mechanik*	0	14,5	14,5
3	"331403"	Technik ekonomista*	0	11,5	11,5
4	"722204"	Ślusarz*	0,1667	10,3333	10,1667
5	"753105"	Krawiec*	0	9,6667	9,6667
6	"263102"	Ekonomista	0	6,6667	6,6667
7	"322002"	Technik żywienia i gospodarstwa domowego*	0	6,5	6,5
8	"723103"	Mechanik pojazdów samochodowych*	3	9,5	6,5
9	"522305"	Technik handlowiec*	0	6,1667	6,1667
10	"235107"	Pedagog	0	5,8333	5,8333
11	"242217"	Specjalista administracji publicznej	0	5,3333	5,3333
12	"242217"	Specjalista administracji publicznej	0	5,3333	5,3333
13	"311204"	Technik budownictwa*	0	5,3333	5,3333
14	"723307"	Mechanik maszyn i urządzeń przemysłowych	0,1667	5,1667	5
15	"311512"	Technik mechanizacji rolnictwa*	0	4,8333	4,8333
16	"741203"	Elektromechanik pojazdów	0,1667	4,8333	4,6667

		samochodowych*			
17	"752205"	Stolarz*	0,1667	4,3333	4,1667
18	"314207"	Technik rolnik*	0	4	4
19	"514101"	Fryzjer*	1,3333	5	3,6667
20	"522301"	Sprzedawca*	10,5	14	3,5
21	"741290"	Pozostali elektromechanicy i elektromonterzy	0	3,5	3,5
22	"243106"	Specjalista do spraw marketingu i handlu	0,1667	3,3333	3,1667
23	"751204"	Piekarz*	0,3333	3,5	3,1667
24	"311303"	Technik elektryk*	0	3	3
25	"311408"	Technik elektronik*	0,3333	3,3333	3
26	"512002"	Kucharz małej gastronomii*	0	3	3
27	"723190"	Pozostali mechanicy pojazdów samochodowych	0	3	3
28	"214990"	Pozostali inżynierowie i pokrewni gdzie indziej niesklasyfikowani	0	2,8333	2,8333
29	"311924"	Technik technologii odzieży*	0	2,6667	2,6667
30	"721306"	Błacharz samochodowy*	0,8333	3,5	2,6667

Tabela 11. Zawody deficytowe o maksymalnym wskaźniku intensywności deficytu w powiecie staszowskim w I połowie 2012 roku

L.P	Kod zawodu	Nazwa zawodu	Średnia miesięczna liczba ofert pracy	Średnia miesięczna liczba zarejestrowanych bezrobotnych	Średni miesięczna deficyt siły roboczej	Wskaźnik intensywności i deficytu zawodów
1	"962902"	Dozorca	2	0	-2	MAX
2	"523002"	Kasjer handlowy	1,6667	0	-1,6667	MAX
3	"343901"	Animator kultury*	1,3333	0	-1,3333	MAX
4	"711601"	Brukarz	1,1667	0	-1,1667	MAX
5	"712501"	Monter / składacz okien	1,1667	0	-1,1667	MAX
6	"811105"	Operator koparko - ładowarki	1,1667	0	-1,1667	MAX
7	"325905"	Opiekunka dziecięca*	1	0	-1	MAX
8	"343204"	Plastyk*	1	0	-1	MAX
9	"412001"	Sekretarka	1	0	-1	MAX
10	"228502"	Logopeda	0,8333	0	-0,8333	MAX
11	"235301"	Lektor języka angielskiego	0,8333	0	-0,8333	MAX
12	"235502"	Instruktor tańca	0,8333	0	-0,8333	MAX
13	"265990"	Pozostali twórcy i artyści gdzie indziej niesklasyfikowani	0,8333	0	-0,8333	MAX
14	"311190"	Pozostali technicy nauk chemicznych, fizycznych i pokrewni	0,8333	0	-0,8333	MAX
15	"335290"	Pozostali urzędnicy do spraw podatków	0,8333	0	-0,8333	MAX
16	"342302"	Instruktor gimnastyki korekcyjnej	0,8333	0	-0,8333	MAX

V. ZAKOŃCZENIE

5.1. Wnioski

Opracowanie „Rankingu zawodów deficytowych i nadwyżkowych w powiecie staszowskim w I połowie 2012 roku” nasuwa refleksje podobne do wniosków z wcześniejszych monitoringów. Wyniki, przeprowadzonego monitoringu zawodów deficytowych i nadwyżkowych w oparciu o sporządzane sprawozdania o rynku pracy, nie są w stanie określić rzeczywistej skali zjawiska w przedmiotowym zakresie. Jest to spowodowane tym, że nie wszystkie wolne miejsca pracy zgłaszane są przez pracodawców do urzędu pracy. Ponadto należy brać również pod uwagę fakt, że coraz więcej bezrobotnych może być sklasyfikowanych w wielu zawodach, ale w momencie sporządzania sprawozdań statystycznych - ujęci są w systemie ewidencji komputerowej pod jednym kodem zawodu. Duże zmiany zachodzące na rynku pracy mogą powodować, że dana osoba posiadająca kilka zawodów, może w danym okresie czasu reprezentować zarówno zawód nadwyżkowy jak i deficytowy, z tym że tylko jeden z nich będzie uwzględniony w statystyce rynku pracy i niniejszym opracowaniu.

Jak wynika z niniejszego opracowania w powiecie staszowskim występuje wysoki odsetek zawodów nadwyżkowych, co jest wynikiem braku korelacji między wymaganiami ze strony pracodawców a kwalifikacjami osób poszukujących zatrudnienia. Duża liczba zawodów nadwyżkowych i perspektywa niewielkiej zmiany w tym względzie oznacza konieczność podejmowania działań umożliwiających przekwalifikowanie osób bezrobotnych zgodnie z aktualnymi potrzebami lokalnego rynku pracy.

Charakterystyczne dla lokalnego rynku pracy jest to, iż systematycznie rośnie liczba ofert pracy, gdzie pracodawcy stawiają coraz wyższe wymagania odnośnie poziomu wykształcenia, posiadanych umiejętności zawodowych, uprawnień oraz doświadczenia, podczas gdy grupa osób bezrobotnych z kwalifikacjami zawodowymi, które uległy dezaktualizacji jest ciągle wysoka. Duże wyzwanie w aktywizacji zawodowej stanowią osoby bezrobotne, które nie mogą podjąć zatrudnienia zgodnego z kwalifikacjami ze względu na posiadane przeciwwskazania zdrowotne, a także osoby, które nie chcą podjąć pracy w zawodzie wyuczonym, ponieważ został on wybrany błędnie i osoba nie wykazuje predyspozycji do pracy w nim. Aby osoby te mogły powrócić lub wejść na rynek pracy niezbędne jest nabycie nowych kwalifikacji zawodowych oczekiwanych na rynku pracy. Jednym z celów tworzenia niniejszego opracowania jest możliwość tworzenia planów szkoleń dopasowanych do tych potrzeb.

Liczną grupę klientów urzędu pracy stanowią osoby bezrobotne nie posiadające motywacji do poszukiwania i podjęcia zatrudnienia oraz osoby posiadające deficyty w zakresie umiejętności poszukiwania pracy. Osoby te pomimo posiadania odpowiednich kwalifikacji mają niewielkie szanse na znalezienie odpowiedniego zatrudnienia. Należy pamiętać, iż pracodawca dokonując selekcji kandydatów ocenia nie tylko ich przygotowanie zawodowe, ale również cechy osobowości i postawę. Zbyt mała elastyczność, brak mobilności i postawa roszczeniowa są częstymi przyczynami odrzucenia kandydatów na etapie rekrutacji.

Dużym problemem na staszowskim rynku pracy jest duża populacja bezrobotnych bez kwalifikacji zawodowych lub z niskim poziomem kwalifikacji. Trudności w podjęciu zatrudnienia przez przedstawicieli

tej grupy wynikają z jej liczebności oraz braku wystarczającej ilości ofert pracy dla wszystkich chętnych do jej podjęcia. Charakterystyczna dla tej grupy jest niechęć do uzupełniania, zmiany lub nabywania nowych kwalifikacji zawodowych. Osoby te korzystają w głównej mierze z ofert w ramach robót publicznych i prac interwencyjnych.

Na sytuację na lokalnym rynku pracy w dużym stopniu wpływają liczne oferty subsydiowane. Zapotrzebowanie na stanowiska takie jak pracownik biurowy, administracyjny, sprzedawca często zgłaszane są w ramach ofert stażowych i nie mają charakteru trwałego. Liczne oferty zgłoszone do urzędu dotyczą tego samego, stałego miejsca pracy, charakteryzującego się dużą fluktuacją pracowników, zatem nie generują nowych miejsc pracy.