

Ranking zawodów  
deficytowych i  
nadwyżkowych  
w powiecie  
staszowskim  
w I półroczu 2014  
roku

## **SPIS TREŚCI RAPORTU**

### **1. WSTĘP**

1.1 Cel opracowania

**1.2 Podstawa prawna**

**1.3 Metodologia opracowania**

### **2. ANALIZA BEZROBOCIA WG ZAWODÓW (GRUP ZAWODÓW)**

2.1 Bezrobotni według grup zawodów i zawodów w powiecie staszowskim w 2014 roku (T-I/P-1, T-I/P-1a)

2.2 Napływ bezrobotnych wg zawodów w powiecie staszowskim w I połowie 2014 roku (T-I/P-2, T-I/P-2a)

### **3. ANALIZA OFERT PRACY WG ZAWODÓW (GRUP ZAWODÓW)**

3.1 Oferty pracy i ich struktura wg zawodów w powiecie staszowskim w I połowie 2014 roku (T-I/P-3, T-I/P-3a)

3.2 Bezrobotni oraz ich struktura wg rodzaju działalności ostatniego miejsca pracy oraz ofert pracy w powiecie staszowskim w I półroczu 2014 roku (T-I/P-9, T-I/P-9)

### **4. ANALIZA ZAWODÓW DEFICYTOWYCH I NADWYŻKOWYCH**

### **5. ZAKOŃCZENIE**

5.1 Wnioski

## **I. WSTĘP**

*We wstępie niniejszego opracowania nakreślono strukturę bezrobocia w I połowie 2014 roku w powiecie staszowskim, uzasadniono potrzebę monitorowania zawodów nadwyżkowych i deficytowych oraz wskazano źródła informacji. W części drugiej zdiagnozowano lokalny rynek pracy, ze szczególnym uwzględnieniem struktury zawodowej osób bezrobotnych, a także struktury bezrobocia wg zawodów i grup zawodów. Oddzielnie przeanalizowano zaewidencjonowane w badanym okresie czasu oferty pracy. Następnie zaprezentowano ranking zawodów nadwyżkowych i deficytowych występujących na obszarze działania Powiatowego Urzędu Pracy w Staszowie. Rozważania zakończono wnioskami, które mogą przyczynić się do zwiększenia efektywności działań podejmowanych zarówno przez PUP jak również władze samorządowe, instytucje rynku pracy, społecznych partnerów na rzecz kreowania pozytywnych zmian na lokalnym rynku pracy a także członków Powiatowej Rady Zatrudnienia w wykonywaniu jednego z podstawowych działań ustawowych, czyli opiniowania kierunków kształcenia i zatrudnienia.*

*Na koniec I półrocza 2014 roku stopa bezrobocia w powiecie staszowskim wyniosła 10,9%. W Powiatowym Urzędzie Pracy w Staszowie na dzień 30.06.2014 roku zarejestrowanych było 3444 osoby bezrobotne z czego 1786 osób stanowiły kobiety. Wśród zarejestrowanych bezrobotnych 883 osoby zarejestrowane były przez okres dłuższy niż 12 miesięcy, spośród tej grupy 54,8% to kobiety. W pierwszej połowie 2014 roku w PUP w Staszowie zarejestrowało się 136 absolwentów, z czego 80 osoby to kobiety.*

### **1.1. Cel opracowania**

*Trudna sytuacja na rodzimym rynku pracy wymaga systematycznego, dokładnego i regularnie prowadzonego monitoringu występujących dysproporcji i analizowania zmian zachodzących na rynku pracy. „Ranking zawodów deficytowych i nadwyżkowych” przyczynia się do zdobycia wiedzy o aktualnej podaży i popycie na lokalnym rynku pracy w odniesieniu do wybranych zawodów, umożliwi również dokonanie analizy zjawisk zachodzących na lokalnym rynku pracy oraz analizy potencjału zawodowego ogółu osób bezrobotnych zarejestrowanych w PUP w Staszowie. Wnioski uzyskane w wyniku prowadzonych badań pozwolą na dokonanie oceny szans na zdobycie zatrudnienia w poszczególnych zawodach, co może stanowić wskazówkę w podejmowaniu działań zmierzających do osiągnięcia równowagi na rynku pracy. Uzyskanie jak najszerszej wiedzy nt. podaży i popytu na pracę jest szczególnie przydatne do efektywnego wykorzystywania środków finansowych z funduszu Pracy oraz tworzenia projektów szkoleń opartych o realne zapotrzebowanie rynku pracy, dzięki którym zmniejszona zostanie ilość osób bezrobotnych posiadających kwalifikacje generujące długotrwałe bezrobocie.*

## 1.2. Podstawa prawna

Poniższy raport obejmujący analizę rynku w powiecie staszowskim w I połowie roku 2014 sporządzony został zgodnie z wytycznymi w „Zaleceniach metodycznych do prowadzenia monitoringu zawodów deficytowych i nadwyżkowych”. Podstawę prawną stanowią:

- Ustawa o promocji zatrudnienia i instytucjach rynku pracy (Dz. U. nr 99, poz. 1001 z dn. 20.04.2004 r. z późn. zm.)
- Rozporządzenie Ministra Pracy i Polityki Społecznej z dn. 27 kwietnia 2010 r. w sprawie klasyfikacji zawodów i specjalności na potrzeby rynku pracy oraz zakresu jej stosowania (Dz.U.poz. 1268 z dn. 17 maja 2010 r.)

## 1.3. Metodologia opracowania

Pod pojęciem **zawód deficytowy** należy rozumieć zawód, na który występuje na rynku pracy wyższe zapotrzebowanie niż liczba osób poszukujących pracy w tym zawodzie. Natomiast określenie **zawód nadwyżkowy** oznacza zawód, na który występuje na rynku pracy mniejsze zapotrzebowanie niż liczba osób poszukujących pracy w tym zawodzie.

Monitoring zawodów deficytowych i nadwyżkowych opracowano stosując jako podstawowe mierniki:

### 1. Wskaźnik intensywności nadwyżki (deficytu) zawodów ( $W^k_{n,i}$ )

Przyjęto, że zawody o wskaźniku:

- $(W^k_{n,i}) < 0,9$  to zawody nadwyżkowe,
- $0,9 \leq (W^k_{n,i}) \leq 1,1$  to zawody zrównoważone (wykazujące równowagę na rynku pracy),
- $(W^k_{n,i}) > 1,1$  to zawody deficytowe

### 2. Wskaźniki struktury bezrobotnych według zawodów (grup zawodów) w I półroczu 2013 roku

### 3. Wskaźniki struktury napływu bezrobotnych według zawodów (grup zawodów) w I półroczu 2013 roku

### 3. Wskaźniki struktury ofert pracy według zawodów (grup zawodów) w I półroczu 2013 roku

### 4. Wskaźniki struktury bezrobotnych według PKD w I półroczu 2014 roku

### 5. Wskaźniki struktury ofert pracy według PKD w I półroczu 2014 roku.

Aktualną sytuację w zakresie zawodów deficytowych i nadwyżkowych w powiecie staszowskim oszacowano w oparciu o źródła informacji będące w posiadaniu Powiatowego Urzędu Pracy w Staszowie, zawierające dane o liczbie osób bezrobotnych, poszukujących pracy i zgłoszonych wolnych miejscach pracy według zawodów i specjalności. Istotnym dokumentem, z którego korzystano tworząc „Ranking zawodów deficytowych i nadwyżkowych” jest Rozporządzenie Ministra Pracy i Polityki Społecznej z dn. 27 kwietnia 2010 r. w sprawie klasyfikacji zawodów i specjalności na potrzeby rynku pracy oraz zakresu jej stosowania wraz z załącznikami.

Struktura klasyfikacji obejmuje 10 grup wielkich (kod jednocyfrowy), 43 grupy duże (kod dwucyfrowy), 132 grupy średnie (kod trzycyfrowy), 444 grupy elementarne (kod czterocyfrowy). Grupy elementarne obejmują 2360 zawodów i specjalności, poszczególnym zawodom nadano kod 6-cio cyfrowy. Struktura klasyfikacji jest wynikiem grupowania poszczególnych zawodów i specjalności w grupy elementarne, a te z kolei w bardziej zagregowane grupy średnie, duże i wielkie, na podstawie podobieństwa kwalifikacji zawodowych wymaganych do realizacji zadań danego zawodu/specjalności. Klasyfikacja zawodów i specjalności na potrzeby rynku pracy definiuje następujące pojęcia:

4. **Zawód** – zbiór zadań, zespół czynności wyodrębniony w wyniku społecznego stosowania podziału pracy, wykonywanych stale, wymagających odpowiednich kwalifikacji (wiedzy i umiejętności) zdobytych w wyniku kształcenia lub praktyki. Zawód może dzielić się na specjalności;
5. **Specjalność** – podział pracy w ramach zawodu, zawiera czynności o charakterze podobnym, wymagających pogłębionej lub dodatkowej wiedzy i umiejętności zdobytych w wyniku dodatkowego szkolenia lub praktyki;
6. **Umiejętność** – sprawdzona możliwość wykonywania odpowiedniej klasy zadań w ramach zawodu/specjalności
7. **Kwalifikacje zawodowe** – układy wiedzy i umiejętności wymagane do realizacji składowych zadań zawodowych<sup>1</sup>.

---

<sup>1</sup> Definicje za klasyfikacją zawodów i specjalności 2010

## II. ANALIZA BEZROBOCIA WG ZAWODÓW (GRUP ZAWODÓW)

### 2.1 Bezrobotni według grup zawodów i zawodów w powiecie staszowskim w I połowie 2014 roku (T-I/P-1, T-I/P-1a)

Bezrobotni zarejestrowani w urzędzie w I półroczu 2014 roku sklasyfikowani zostali ze względu na posiadany zawód, do którego wykonywania posiadają kwalifikacje potwierdzone odpowiednim dokumentem, bądź stażem pracy w danym zawodzie. Jak wynika z tabel T-I/P-1 i T-I/P-1a bezrobotni reprezentowali 373 zawodów skupionych w 220 grupach elementarnych.

Populacja bezrobotnych bez zawodu dotyczy osób z wykształceniem średnim ogólnym, gimnazjalnym i niższym. Na koniec omawianego okresu w urzędzie zarejestrowanych było 1045 bezrobotnych bez zawodu i stanowili oni 30,3 % ogólnej liczby bezrobotnych. Spośród zarejestrowanych bezrobotnych 2399 osób posiadało zawód co stanowi 69,65 % ogólnej liczby bezrobotnych.

Na koniec I półroczu 2014 roku najwyższy wskaźnik bezrobocia zanotowano w następujących dużych grupach zawodów:

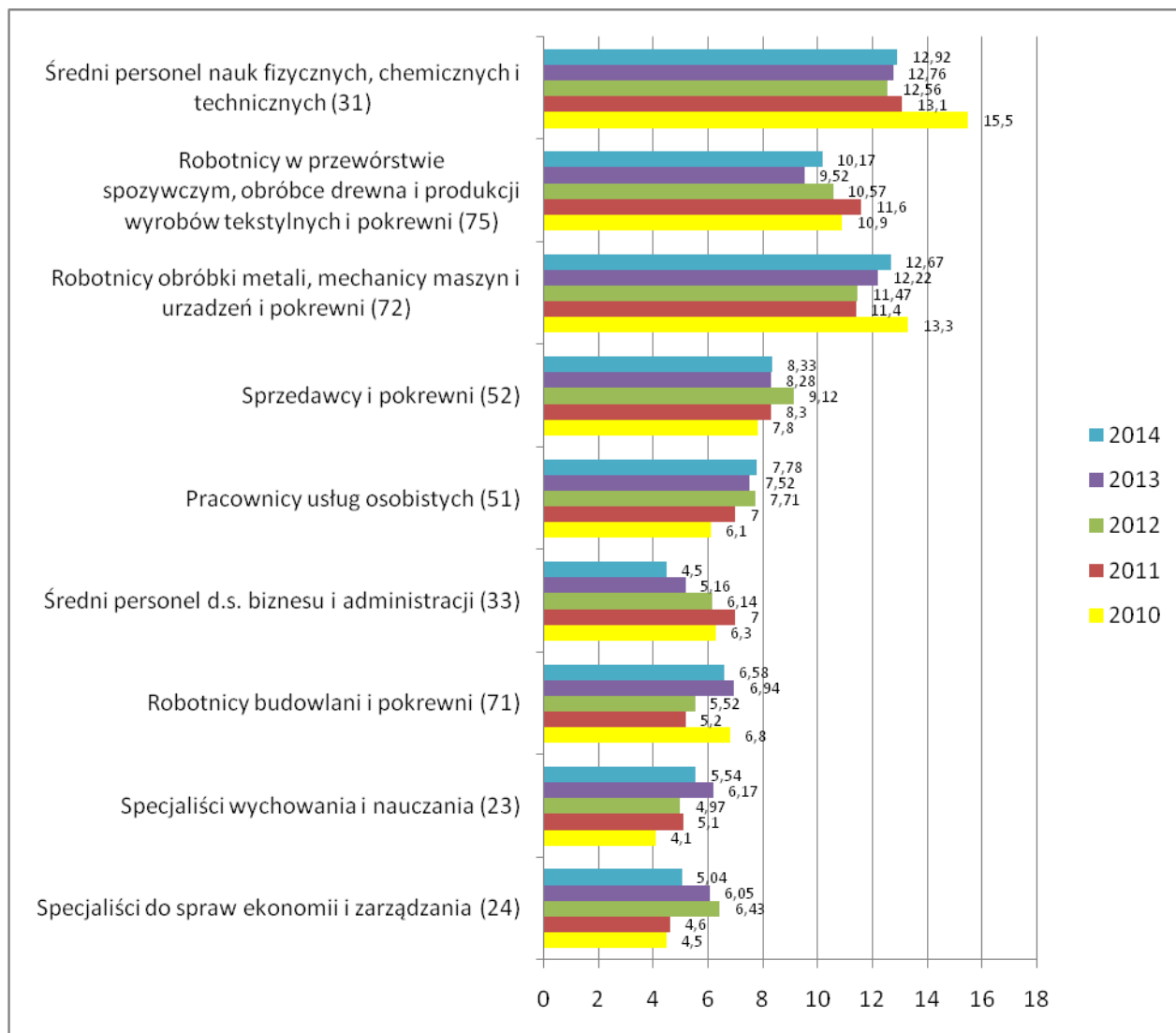
Tabela 1. Struktura bezrobotnych wg grup zawodowych w powiecie staszowskim w I-półroczu 2014 r.

L.P.	Kod grupy zawodów	Nazwa grupy zawodów	Bezrobotni ogółem [%]	Bezrobotne kobiety [%]
1	31	Średni personel nauk fizycznych, chemicznych i technicznych	12,92	6,94
2	72	Robotnicy obróbki metali, mechanicy maszyn i urządzeń i pokrewni	12,67	1,32
3	75	Robotnicy w przetwórstwie spożywczym, obróbce drewna, produkcji wyrobów tekstylnych I pokrewni	10,17	1443
4	52	Sprzedawcy I pokrewni	8,33	14,50
5	51	Pracownicy usług osobistych	7,87	11,93
6	71	Robotnicy budowlani I pokrewni (z wyłączeniem elektryków)	6,58	0,39
7	23	Specjaliści wychowania I nauczania	5,54	8,81
8	26	Specjaliści z dziedziny prawa, dziedzin	5,08	7,64

		społecznych i kultury		
9	24	Specjaliści ds. ekonomicznych i zarządzania	5,04	6,86
10	33	Średni personel ds. biznesu I administracji	4,50	7,64

*Warto zwrócić uwagę na to, iż najliczniej reprezentowana wielka grupa zawodów wśród bezrobotnych powyżej 12 miesięcy to „75 – Robotnicy w przetwórstwie spożywczym, obróbce drewna, produkcji wyrobów tekstylnych i pokrewni” i zdominowana jest przez bezrobotnych reprezentujących grupę elementarną krawcy, kuśnierze, kapelusznicy i pokrewni stanowiącą 4,99 % bezrobotnych. Najliczniej reprezentowana średnia grupa zawodów przez osoby długotrwale bezrobotne to „5223 – sprzedawcy sklepowi (ekspedienci)” i stanowią oni 10,42%.*

WYKRES 1. Porównanie struktury bezrobotnych wg grup zawodowych w powiecie staszowskim w I półroczu 2010 r., 2011 r., 2012 r., 2013 i 2014 r. [wartości podane w %]



Jak wynika z powyższego wykresu od 2010 roku zauważalna jest tendencja do utrzymywania się wśród najliczniej reprezentowanych tych samych grup zawodów. Ulegają one niewielkim wahaniom w badanych okresach. Na przestrzeni lat zauważalne jest utrzymywanie się bezrobocia na tym samym poziomie w grupie zawodów Średni personel nauk fizycznych, chemicznych i technicznych (kod 31).

Analizując bezrobotnych ze względu na posiadany zawód uwzględniono zawody reprezentowane przez więcej niż 50 bezrobotnych. Najliczniej reprezentowane zawody to:

1. sprzedawca – 140 osoby
2. krawiec – 102 osoby
3. technik ekonomista – 77 osób
4. technik mechanik – 74 osoby



5. fryzjer – 70 osób
6. pedagog – 63 osoby
7. ślusarz – 61 osób
8. technik handlowiec – 55 osób
9. murarz – 54 osoby
10. mechanik maszyn i urządzeń przemysłowych – 51.

*Najliczniejszą grupę bezrobotnych stanowiły osoby bez zawodu (kod 000000) – 1045 osób bezrobotnych. Wśród sprzedawców 135 osoby to kobiety, co stanowi 67,4% wszystkich bezrobotnych sprzedawców, natomiast wśród krawców kobiety stanowią 100% reprezentantów tego zawodu ( 102 osoby). Kobiety stanowią większość również w następujących zawodach: pedagog 90,47% (57 kobiet); technik ekonomista 92,2% (71 kobiet); technik handlowiec 83,6%; (46 kobiet).*

*Mężczyźni byli najliczniejszymi reprezentantami w zawodach: murarz 100%; technik mechanik 95,94%; ślusarz 98,36%.*

Tabela 2. Bezrobotni wg zawodów w powiecie staszowskim. Stan w końcu I półrocza 2013 roku i w końcu I półrocza 2014

L.P.	Kod zawodu	Nazwa zawodu	I półrocze 2013 roku		I półrocze 2014 roku		
			Liczba bezrobotnych	W tym kobiety	Liczba bezrobotnych	W tym kobiety	Spadek/wrost
1.	522301	Sprzedawca	153	148	140	135	-13
2.	331403	Technik ekonomista	105	94	77	71	-30
3.	235107	Pedagog	100	96	63	57	-37
4.	753105	Krawiec	94	94	102	102	+8
5.	722204	Ślusarz	80	3	61	1	-19
6.	311504	Technik mechanik	74	0	74	3	0
7.	522305	Technik handlowiec	61	52	55	46	-6
8.	711202	Murarz	61	0	54	0	-7
9.	263102	Ekonomista	59	52	47	40	-12
10.	723103	Mechanik pojazdów samochodowych	56	0	55	0	-1
11.	322202	Technik żywienia i gospodarstwa domowego	55	40	47	40	-8
12.	723307	Mechanik maszyn i urządzeń przemysłowych	40	2	51	2	+11

*W ciągu pierwszego półrocza 2014 roku największy spadek ilości osób bezrobotnych w stosunku do analogicznego okresu w roku 2013 zanotowano w zawodach: pedagog (spadek o 37 osób i technik ekonomista (spadek o 30 osób).*

*Następną kategorię bezrobotnych stanowią osoby pozostające w ewidencji powyżej 12 miesięcy. Ich liczba na koniec I półrocza 2014 roku osiągnęła poziom 883 osób i w stosunku do I półrocza 2013 roku*

wzrosła o 85 osób. Bezrobotni długotrwale w badanym okresie stanowili 25,63% ogółu zarejestrowanych w urzędzie. Udział kobiet w omawianej grupie wyniósł 54,8%. Osoby nie posiadające zawodu stanowiły 22,87% grupy (202 osoby). Zmiany w najliczniej reprezentowanych zawodach w tej populacji bezrobotnych w stosunku do I połowy roku 2013 pokazuje poniższa tabela:

Tabela 3. Bezrobotni długotrwale wg zawodów w powiecie staszowskim w I połowie roku 2013 i I połowie roku 2014

L.P.	Kod zawodu	Nazwa zawodu	Liczba bezrobotnych w I połowie 2013 r.	Liczba bezrobotnych w I połowie 2014 r.	Spadek/ wzrost
1.	522301	Sprzedawca	52	53	-1
2.	753105	Krawiec	34	34	0
3.	331403	Technik ekonomista	21	27	+6
7.	723307	Mechanik maszyn i urządzeń	18	25	+7
5.	722204	Ślusarz	19	21	-2
8.	522305	Technik handlowiec	16	18	+2
13.	314207	Technik rolnik	11	16	+5
4.	515303	Robotnik gospodarczy	19	15	-4
12.	311504	Technik mechanik	11	15	-4
9.	235107	Pedagog	15	12	-3
11.	723103	Mechanik pojazdów samochodowych	12	11	-1
15.	722314	Tokarz w metalu	6	11	+5
10.	753702	Kaletnik	12	10	-2
6.	263102	Ekonomista	19	9	-10
14.	753303	Szwaczka	7	7	0

Zauważalna jest tendencja do utrzymywania się w czołówce najliczniej reprezentowanych zawodów przez długotrwale bezrobotnych przez następujące zawody: sprzedawca, krawiec, technik ekonomista.

## **2.2 Napływ bezrobotnych wg zawodów w powiecie staszowskim w I połowie 2014 roku (T-I/P-2, T-I/P-2a)**

*W pierwszej połowie roku 2014 w Powiatowym Urzędzie Pracy w Staszowie dokonano rejestracji ogółem 2726 osób bezrobotnych, tj. o 160 osób mniej niż w analogicznym okresie roku 2013. Z ewidencji w pierwszym półroczu 2014 roku wyłączonych zostało 3435 osoby bezrobotne ( o 40 mniej niż w analogicznym czasie w roku poprzednim). W I połowie 2014 roku w PUP Staszów spośród napływu bezrobotnych 1189 osób stanowiły kobiety (43,61%) i 329 (12,06%) absolwenci.*

*Napływ bezrobotnych w I półroczu 2014 roku w powiecie staszowskim zagregowany był w 33 dużych grupach reprezentowanych przez 238 grup elementarnych i 318 zawodów.*

*Wśród omawianej grupy bezrobotnych posiadaniem zawodu mogło pochwalić się 1750 osób, tj. 66,61 % ogółu, bezrobotnych bez zawodu „napłynęło” 877 osób w tym 374 kobiety i 150 absolwentów.*

TABELA 4 . Napływ bezrobotnych wg zawodów w powiecie staszowskim w I półroczu 2014 roku

L.P.	Kod zawodu	Nazwa zawodu	Liczba bezrobotnych ogółem I półrocze 2013 roku	Liczba bezrobotnych ogółem I półrocze 2014 roku	Spadek /wzrost
1.	522301	Sprzedawca	97	83	-14
2.	311504	Technik mechanik	85	76	-9
3.	235107	Pedagog	87	71	-16
4.	753105	Krawiec	54	64	+10
5.	722204	Ślusarz	52	58	+6
6.	723103	Mechanik pojazdów samochodowych	53	53	0
7.	331403	Technik ekonomista	86	50	-36
8.	711202	Murarz	41	42	+1
9.	263102	Ekonomista	36	41	+5
10.	522305	Technik handlowiec	40	36	-4
11.	514101	Fryzjer	46	34	-12

*Najliczniej reprezentowane zawody wśród napływających bezrobotnych w pierwszej połowie roku 2014 to sprzedawca, technik mechanik oraz pedagog. Największy napływ do bezrobocia nastąpił u bezrobotnych nie posiadających zawodu i wyniósł 877 osób.*

Tabela 5. Napływ bezrobotnych kobiet wg zawodów w powiecie staszowskim w I połowie 2014 roku

L.P.	Kod zawodu	Nazwa zawodu	Liczba bezrobotnych kobiet
------	------------	--------------	----------------------------

1.	522301	Sprzedawca	78
2.	235107	Pedagog	67
3.	753105	Krawiec	64
4.	331403	Technik ekonomista	40
5.	514101	Fryzjer	32
6.	263102	Ekonomista	32
7.	522305	Technik handlowiec	29
8.	322002	Technik żywienia I gospodarstwa domowego	21

*Jak wynika z „Rankingu zawodów deficytowych i nadwyżkowych” w opracowaniu zarówno półrocznym jak rocznym w roku 2009, 2010, 2011 roku i w I połowie 2012 roku, najliczniej reprezentowane zawody wśród napływających kobiet to niezmiennie krawiec, technik ekonomista i sprzedawca. Analizując bieżące dane można zauważyć, że w pierwszej połowie 2013 roku wśród trzech najliczniej reprezentowanych zawodów przez napływające kobiety znajdują się zawody: sprzedawca, pedagog i krawiec.*

*W I połowie roku 2014 w urzędzie pracy w Staszowie zarejestrowało się 329 absolwentów, co stanowiło 12,06% napływu bezrobotnych, wśród tej grupy 48,32% to kobiety ( 159 osób). Spośród bezrobotnych rejestrujących się w PUP po zakończeniu edukacji 150 osób, tj. 45,6 % nie posiadało zawodu wyuczonego. Wśród napływających absolwentów najliczniej reprezentowany zawód to pedagog.*

### **III. ANALIZA OFERT PRACY WG ZAWODÓW (GRUP ZAWODÓW)**

#### **3.1. Oferty pracy i ich struktura wg zawodów w powiecie staszowskim w I połowie 2014 roku (T-I/P-3, T-I/P-3a)**

*Aby monitoring lokalnego rynku pracy był miarodajny i pozwolił określić skalę nadwyżki i deficytu w grupach zawodowych, specjalnościach i poszczególnych zawodach nie wystarczy analiza zawodów*

reprezentowanych przez bezrobotnych, niezbędna jest również analiza zgłoszonych do PUP ofert pracy.

Tabela 6. Struktura ofert pracy wg dużych grup zawodów zgłoszonych w powiecie staszowskim w I połowie 2014 r.

L.P.	Kod grupy zawodów	Nazwa grupy zawodów	Oferty pracy zgłoszone w I poł. 2013 roku [%]	Oferty pracy zgłoszone w I poł. 2014 roku [%]
1.	51	Pracownicy usług osobistych	21,92	22,27
2.	41	Sekretarki, operatorzy urządzeń biurowych i pokrewni	15,36	13,88
3.	52	Sprzedawcy i pokrewni	9,48	10,02
4.	83	Kierowcy i operatorzy pojazdów	5,84	7,23
5.	34	Średni personel z dziedziny prawa, spraw społecznych, kultury i pokrewnych	2,75	4,53
6.	33	Średni personel ds. biznesu i administracji	4,66	3,56
7.	72	Robotnicy obróbki metali, mechanicy maszyn i urządzeń	2,33	3,27
8.	32	Średni personel ds. zdrowia	3,60	3,27
9.	71	Robotnicy budowlani i pokrewni (z wyłączeniem elektryków)	8,05	3,18
10.	93	Robotnicy pomocniczy w górnictwie, przemyśle, budownictwie i transporcie	1,27	3,08
11.	75	Robotnicy w przetwórstwie spożywczym, obróbce drewna, produkcji wyrobów tekstylnych	1,70	2,79
12.	54	Pracownicy usług ochrony	3,17	2,60
13.	43	Pracownicy ds. finansowo-statystycznych	2,54	2,31

		i ewidencji materiałowej		
14.	81	Operatorzy maszyn i urządzeń	1,05	2,12
15.	91	Pomoce domowe i sprzątaczk	2,33	1,63
16.	94	Pracownicy pomocniczy przygotowujący posiłki	2,86	1,25

W powyższej tabeli przedstawiającej strukturę najliczniej zgłoszonych ofert pracy wg. dużych grup zawodu w powiecie staszowskim w I połowie 2014 oraz dla porównania zgłoszonych w I półroczu 2013 roku. Warto zwrócić uwagę na wyróżniające się najpopularniejsze grupy elementarne w poszczególnych dużych grupach. Podobnie jak w analogicznym okresie w roku ubiegłym, tak samo w I półroczu roku 2014 wśród dużej grupy 51 – Pracownicy usług osobistych najliczniej zgłoszono oferty w grupie „Gospodarz budynków [kod – 5153]” 15,42% ogółu ofert; w grupie 41 – Sekretarki, operatorzy urządzeń biurowych i pokrewni „Pracownicy obsługi biurowej” [kod – 4110]” (12,43%); a w grupie 52 – Sprzedawcy i pokrewni najczęściej poszukiwani byli „Sprzedawcy sklepowi (ekspedienci)” [kod –5223]” (9,64%).

W I półroczu 2013 roku do urzędu pracy w Staszowie wpłynęło 944 oferty w 147 zawodach. Ilość ofert pracy w omawianym okresie była o 214 większa niż w I połowie roku 2013. Analizowanie i interpretowanie ofert pracy na podstawie tabeli T-I/P-3 jest zadaniem dość trudnym ze względu na dużą różnorodność ofert wpływająca do urzędu. Liczne oferty, które wpłynęły do PUP w Staszowie miały charakter jednostkowy, aż w 117 zawodach wpłynęło nie więcej niż 5 ofert pracy, powyżej 30 ofert wpłynęło jedynie w 5 zawodach. Do analizy zatem wybrano zawody, w których zgłoszono nie mniej niż 15 ofert pracy. Pominięto ponadto zawody zawierające w nazwie wyrażenie „pozostali”, które wskazuje, iż nie jest to grupa jednorodna i zawiera zawody pokrewne wobec siebie<sup>2</sup>.

Tabela 7. Porównanie zgłoszonych ofert pracy wg zawodów w powiecie staszowskim w I-półroczu2013 i 2014 roku

Lp.	Nazwa zawodu	Liczba ofert pracy zgłoszona w I połowie 2013 roku	Liczba ofert pracy zgłoszona w I połowie 2014 roku	Spadek/wzrost
1	Robotnik gospodarczy (515303)	135	160	+25
2	Technik prac biurowych (411004)	66	123	+57
3	Sprzedawca (522301)	68	94	+26

<sup>2</sup> Zawody lub specjalności zaklasyfikowane pod pozycją „XXXX90” nie są konkretnym, określonym zawodem, lecz zbiorem zawodów pokrewnych w ramach grupy elementarnej. Charakteryzują się one dużą niejednorodnością w zakresie zadań zawodowych.



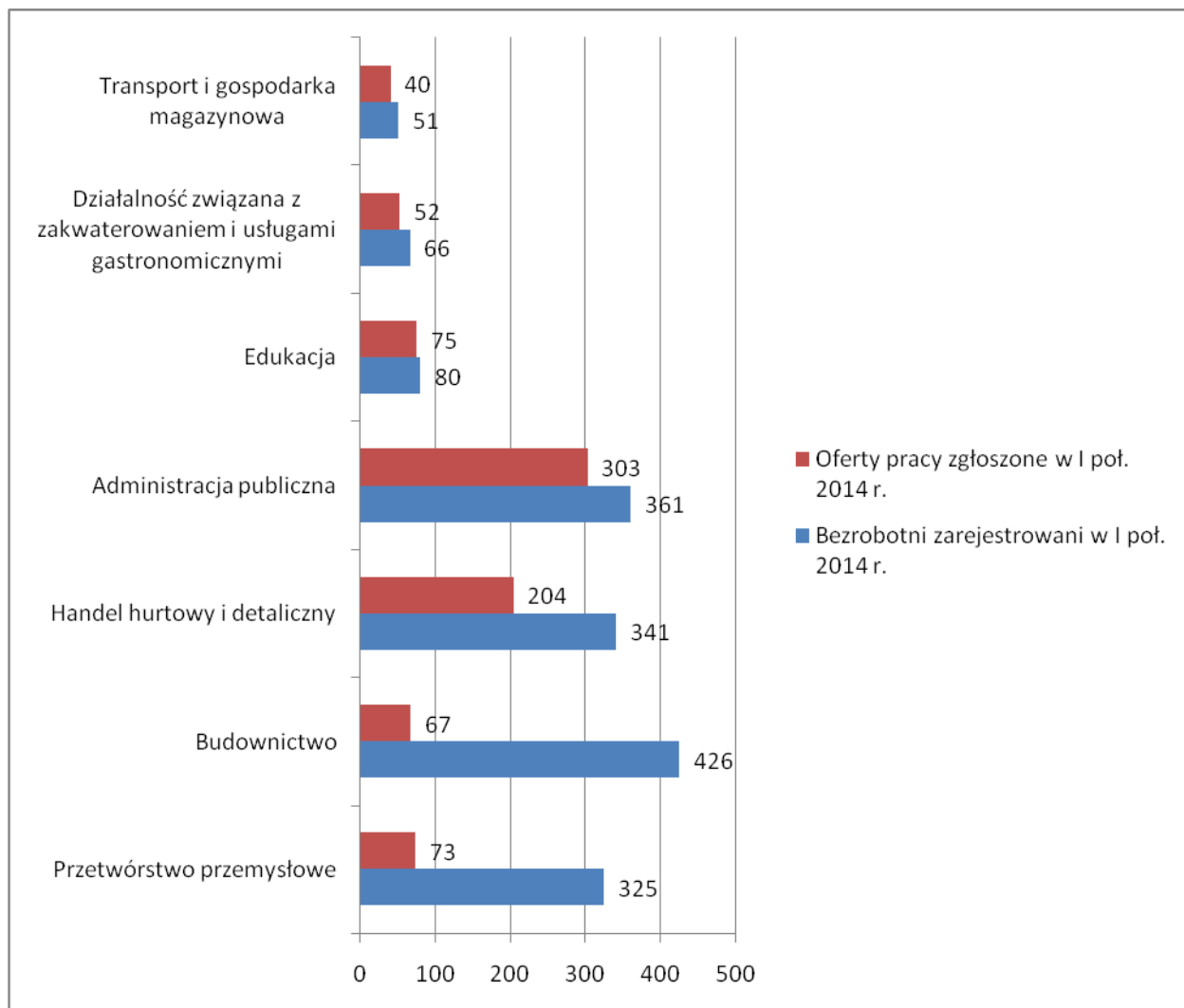
4	Kierowca samochodu ciężarowego (833203)	32	28	-4
5	Opiekunka dziecięca (325905)	17	23	+5
6	Kucharz (512001)	28	23	-5
7	Mechanik pojazdów samochodowych (723103)	11	11	0
8	Pozostali pracownicy obsługi biurowej (411090)	61	3	-58

### **3.2. Bezrobotni oraz ich struktura wg rodzaju działalności ostatniego miejsca pracy oraz ofert pracy w powiecie staszowskim w I półroczu 2014 roku (T-I/P-9, T-I/P-9)**

*Spośród 3444 osób bezrobotnych zarejestrowanych w PUP w I połowie 2014 roku przed rejestracją zatrudnionych było 2197 bezrobotnych, stanowiąc 63,8% ogółu. Jak wynika z analizy danych statystycznych wg sekcji PKD ostatniego miejsca pracy najwięcej osób zarejestrowało się po ustaniu zatrudnienia w budownictwie (426 osób – 19,4%), administracji publicznej( 361 osób – 16,43%), i handlu hurtowym i detalicznym ( 341 osób 15,52%).*

*Poniższy wykres ilustruje ilość zarejestrowanych osób bezrobotnych według rodzaju działalności ostatniego miejsca pracy wg wybranych sekcji PKD.*

Wykres 4. Bezrobotni wg rodzaju działalności ostatniego miejsca pracy (sekcja PKD) oraz oferty pracy w I półroczu 2014



Z przeprowadzonej analizy wynika, iż wysoki napływ bezrobotnych według rodzaju ostatniego miejsca pracy generuje sekcja "Budownictwo" i „Administracja publiczna i obrona narodowa”. Sytuacja ta jest wynikiem sezonowości prac w budownictwie oraz zauważalnym w branży usług budowlanych kryzysem, natomiast w administracji publicznej pracownicy zatrudniani są przez samorzędy w ramach prac interwencyjnych i robót publicznych, które charakteryzują się dużą fluktuacją pracowników.

#### IV. ANALIZA ZAWODÓW DEFICYTOWYCH I NADWYŻKOWYCH

##### 4.1. Zawody deficytowe i nadwyżkowe w powiecie staszowskim według dużych grup zawodowych oraz zawodów (T-I/ P-4, T-I/P-5, T-I/P-6)

Zawód deficytowy, zgodnie z zaleceniami metodycznymi do prowadzenia monitoringu zawodów deficytowych i nadwyżkowych, to taki, na który na rynku pracy występuje większe zapotrzebowanie niż liczba osób poszukujących pracy w tym zawodzie. Zawód nadwyżkowy natomiast cechuje się tym, że liczba osób poszukujących pracy w danym zawodzie jest większa od zapotrzebowania na rynku pracy. Gdy obie te wartości są do siebie zbliżone można mówić o zawodach będących w równowadze.

- $(W_{n,i}^k) < 0,9$  to zawody nadwyżkowe,
- $0,9 \leq (W_{n,i}^k) \leq 1,1$  to zawody zrównoważone (wykazujące równowagę na rynku pracy),
- $(W_{n,i}^k) > 1,1$  to zawody deficytowe

W I połowie 2014 roku w 20 dużych grupach zawodów (kod dwucyfrowy) wskaźnik intensywności deficytu/nadwyżki wyniósł mniej niż 0,9, co wskazuje na nadwyżkę tych grup zawodów na lokalnym rynku pracy. Zaobserwowano 1 grupę zawodów zrównoważonych (wskaźnik od 0,9 do 1,1), oraz 15 grup zawodów deficytowych (wskaźnik nadwyżki/deficytu powyżej 1,1).

Analiza zawodów deficytowych i nadwyżkowych według grup elementarnych wykazuje:

- 151 grup nadwyżkowych,
- 10 zrównoważonych
- 81 grup zawodów deficytowych

Przeprowadzona analiza zawodów deficytowych i nadwyżkowych w oparciu o stosunek średniej miesięcznej liczby zgłoszonych ofert pracy do średniej miesięcznej liczby zarejestrowanych bezrobotnych w I połowie 2014 roku wskazuje, że:

- zawody o maksymalnym wskaźniku deficytu reprezentowane są przez 115 zawodów, stanowiących 22,77%
- zawody deficytowe reprezentowane są przez 22 zawodów i stanowią 4,35%
- zawody zrównoważone reprezentowane są przez 14 zawodów, stanowiących 2,77%
- zawody nadwyżkowe reprezentowane są przez 349 zawodów, stanowiących 69,1% zawodów

W poniższej tabeli wykazano zawody deficytowe zanotowane w I połowie 2013 roku w powiecie staszowskim w zestawieniu ze średnią miesięczną liczbą ofert pracy, zarejestrowanych bezrobotnych, średnią miesięczną nadwyżką siły roboczej. Zgodnie z wytycznymi w zestawieniu pominięto zawody o maksymalnym wskaźniku intensywności nadwyżki, ze względu na ich liczebność i różnorodność. W I półroczu 2014 roku w powiecie staszowskim zaobserwowano 310 zawodów nadwyżkowych o maksymalnym wskaźniku nadwyżki – 0,0000. W tabeli zawody uszeregowane są narastająco wg wskaźnika intensywności nadwyżki zawodu z pominięciem zawodów o wskaźniku 0,0000.

Tabela 8. Zawody nadwyżkowe w powiecie staszowskim w I połowie 2014 roku

L.P	Kod zawodu	Nazwa zawodu	Średnia miesięczna liczba ofert pracy	Średnia miesięczna liczba zarejestrowanych bezrobotnych	Średnia miesięczna nadwyżka siły roboczej	Wskaźnik intensywności nadwyżki zawodów
1.	331403	Technik ekonomista*	0,1667	8,3333	8,1667	0,02
2.	235107	Pedagog	0,3333	11,8333	11,5	0,0282
3.	752205	Stolarz*	0,1667	5	4,8333	0,0333
4.	741203	Elektromechanik pojazdów samochodowych*	0,1667	4,6667	4,5	0,0357
5.	311408	Technik elektronik*	0,1667	4,5	4,3333	0,037
6.	711202	Murarz*	0,3333	7	6,6667	0,0476
7.	721306	Blacharz samochodowy*	0,1667	3,3333	3,1667	0,05
8.	311206	Technik drogownictwa*	0,1667	3	2,8333	0,0556
9.	751201	Cukiernik*	0,1667	3	2,8333	0,0556
10.	522305	Technik handlowiec*	0,6667	6	5,3333	0,1111
11.	214102	Inżynier organizacji i planowania produkcji	0,1667	1,1667	1	0,1429
12.	311513	Technik pojazdów samochodowych*	0,1667	1,1667	1	0,1429
13.	351203	Technik informatyk*	0,5	3,5	3	0,1429
14.	722204	Ślusarz*	1,5	9,6667	8,1667	0,1552
15.	222101	Pielęgniarka	0,1667	1	0,8333	0,1667
16.	243106	Specjalista do spraw marketingu i handlu	0,1667	1	0,8333	0,1667
17.	713102	Malarz budowlany	0,3333	2	1,6667	0,1667
18.	242290	Pozostali specjaliści do spraw administracji i rozwoju	0,3333	1,6667	1,3333	0,2
19.	723103	Mechanik pojazdów samochodowych*	1,8333	8,8333	7	0,2075

20.	214202	Inżynier budownictwa - budownictwo ogólne	0,3333	1,5	1,1667	0,2222
21.	741101	Elektromonter instalacji elektrycznych	0,3333	1,3333	1	0,25
22.	228301	Fizjoterapeuta	0,6667	2,1667	1,5	0,3077
23.	514101	Fryzjer*	1,8333	5,6667	3,8333	0,3235
24.	214303	Inżynier inżynierii środowiska - instalacje sanitarne	0,1667	0,5	0,3333	0,3333
25.	242108	Specjalista do spraw logistyki	0,1667	0,5	0,3333	0,3333
26.	713203	Lakiernik samochodowy	0,1667	0,5	0,3333	0,3333
27.	751204	Piekarz*	1,3333	3,5	2,1667	0,381
28.	512002	Kucharz małej gastronomii*	1,1667	3	1,8333	0,3889
29.	213205	Inżynier rolnictwa	0,1667	0,3333	0,1667	0,5

Tabela 9. Zawody deficytowe w powiecie staszowskim w I połowie 2014 roku

L.P.	Kod zawodu	Nazwa zawodu	Średnia miesięczna liczba ofert pracy	Średnia miesięczna liczba zarejestrowanych bezrobotnych	Średni miesięczny deficyt siły roboczej	Wskaźnik intensywności deficytu zawodów
1	"522301"	Sprzedawca*	15,6667	13,8333	-1,8333	1,1325
2	"753303"	Szwaczka	1,8333	1,5	-0,3333	1,2222
3	"234201"	Nauczyciel przedszkola	0,8333	0,6667	-0,1667	1,25
4	"513101"	Kelner*	2,8333	2	-0,8333	1,4167
5	"321301"	Technik farmaceutyczny*	0,5	0,3333	-0,1667	1,5
6	"713101"	Malarz - tapeciarsz*	0,5	0,3333	-0,1667	1,5
7	"334306"	Technik administracji*	1,6667	1	-0,6667	1,6667
8	"431101"	Asystent do spraw księgowości	0,8333	0,5	-0,3333	1,6667
9	"341205"	Pracownik socjalny	0,3333	0,1667	-0,1667	2
10	"421401"	Inkasent	0,3333	0,1667	-0,1667	2
11	"514202"	Kosmetyczka	0,3333	0,1667	-0,1667	2
12	"524502"	Sprzedawca w stacji paliw	0,3333	0,1667	-0,1667	2
13	"325402"	Technik masażysta*	0,5	0,1667	-0,3333	3
14	"741210"	Elektromonter maszyn elektrycznych	0,5	0,1667	-0,3333	3
15	"343901"	Animator kultury*	0,6667	0,1667	-0,5	4
16	"941201"	Pomoc kuchenna	2,1667	0,5	-1,6667	4,3333
17	"432103"	Magazynier	2,6667	0,5	-2,1667	5,3333
18	"931301"	Robotnik budowlany	4	0,6667	-3,3333	6
19	"833203"	Kierowca samochodu ciężarowego	6,3333	0,6667	-5,6667	9,5
20	"515303"	Robotnik gospodarczy	26,6667	2,3333	-24,3333	11,4286
21	"412001"	Sekretarka	2,1667	0,1667	-2	13
22	"411004"	Technik prac biurowych*	20,5	0,6667	-19,8333	30,75

## V. ZAKOŃCZENIE

### 5.1. Wnioski

*Wyniki, przeprowadzonego monitoringu zawodów deficytowych i nadwyżkowych w oparciu o sporządzane sprawozdania o rynku pracy, nie są w stanie określić rzeczywistej skali zjawiska w przedmiotowym zakresie. Jest to spowodowane tym, że nie wszystkie wolne miejsca pracy zgłaszane są przez pracodawców do urzędu pracy. Ponadto należy brać również pod uwagę fakt, że coraz więcej bezrobotnych może być sklasyfikowanych w wielu zawodach, ale w momencie sporządzania sprawozdań statystycznych ujęci są w systemie ewidencji komputerowej pod jednym kodem zawodu. Duże zmiany zachodzące na rynku pracy mogą powodować, że dana osoba posiadająca kilka zawodów, może w danym okresie czasu reprezentować zarówno zawód nadwyżkowy jak i deficytowy, z tym że tylko jeden z nich będzie uwzględniony w statystyce rynku pracy i niniejszym opracowaniu.*

*Jak wynika z niniejszego opracowania w powiecie staszowskim występuje wysoki odsetek zawodów nadwyżkowych, co jest wynikiem braku korelacji między wymaganiami ze strony pracodawców a kwalifikacjami osób poszukujących zatrudnienia. Duża liczba zawodów nadwyżkowych i perspektywa niewielkiej zmiany w tym względzie oznacza konieczność podejmowania działań umożliwiających przekwalifikowanie osób bezrobotnych zgodnie z aktualnymi potrzebami lokalnego rynku pracy.*

*Obserwowana jest tendencja do utrzymywania się na przestrzeni lat największej ilości bezrobotnych reprezentujących te same zawody (sprzedawca, technik ekonomista). Również wśród osób długotrwale bezrobotnych rokrocznie w czołówce najliczniej reprezentowanych zawodów pojawia się sprzedawca, krawiec i technik ekonomista. Sytuacja ta jest wynikiem oferty edukacyjnej szkół ponadgimnazjalnych z powiatu staszowskiego oraz szkół wyższych z terenu województwa świętokrzyskiego.*

*Charakterystyczne dla lokalnego rynku pracy jest to, iż systematycznie rośnie liczba ofert pracy, gdzie pracodawcy stawiają coraz wyższe wymagania odnośnie poziomu wykształcenia, posiadanych umiejętności zawodowych, uprawnień oraz doświadczenia, podczas gdy grupa osób bezrobotnych z kwalifikacjami zawodowymi, które uległy dezaktualizacji jest ciągle wysoka. Duże wyzwanie w aktywizacji zawodowej stanowią osoby bezrobotne, które nie mogą podjąć zatrudnienia zgodnego z kwalifikacjami ze względu na posiadane przeciwwskazania zdrowotne, a także osoby, które nie chcą podjąć pracy w zawodzie wyuczonym, ponieważ został on wybrany błędnie i osoba nie wykazuje predyspozycji do pracy w nim. Aby osoby te mogły powrócić lub wejść na rynek pracy niezbędne jest nabycie nowych kwalifikacji zawodowych oczekiwanych na rynku pracy. Jednym z celów tworzenia niniejszego opracowania jest możliwość tworzenia planów szkoleń dopasowanych do tych potrzeb.*

*Liczną grupę klientów urzędu pracy stanowią osoby bezrobotne nie posiadające motywacji do poszukiwania i podjęcia zatrudnienia oraz osoby posiadające deficyty w zakresie umiejętności poszukiwania pracy. Osoby te pomimo posiadania odpowiednich kwalifikacji mają niewielkie szanse na znalezienie odpowiedniego zatrudnienia. Należy pamiętać, iż pracodawca dokonując selekcji kandydatów*

*ocenia nie tylko ich przygotowanie zawodowe, ale również cechy osobowości i postawę. Zbyt mała elastyczność, brak mobilności i postawa roszczeniowa są częstymi przyczynami odrzucenia kandydatów na etapie rekrutacji.*

*Dużym problemem na staszowskim rynku pracy jest duża populacja bezrobotnych bez kwalifikacji zawodowych lub z niskim poziomem kwalifikacji. Trudności w podjęciu zatrudnienia przez przedstawicieli tej grupy wynikają z jej liczebności oraz braku wystarczającej ilości ofert pracy dla wszystkich chętnych do jej podjęcia. Charakterystyczna dla tej grupy jest niechęć do uzupełniania, zmiany lub nabywania nowych kwalifikacji zawodowych. Osoby te korzystają w głównej mierze z ofert w ramach robót publicznych i prac interwencyjnych.*

*Na sytuację na lokalnym rynku pracy w dużym stopniu wpływają liczne oferty subsydiowane. Zapotrzebowanie na stanowiska takie jak pracownik biurowy, administracyjny, sprzedawca często zgłaszane są w ramach ofert subsydiowanych i często nie mają charakteru trwałego. Liczne oferty zgłoszone do urzędu dotyczą tego samego, stałego miejsca pracy, charakteryzującego się dużą fluktuacją pracowników, zatem nie generują nowych miejsc pracy.*



## ZAŁĄCZNIK 1

Lista zawodów o maksymalnym wskaźniku nadwyżki zawodów w powiecie staszowskim w I połowie 2014 roku

"132302"	Kierownik małego przedsiębiorstwa budowlanego
"132402"	Kierownik działu transportu Pozostali kierownicy w instytucjach usług wyspecjalizowanych gdzie indziej
"134990"	niesklasyfikowani
"211301"	Chemik
"211302"	Chemik - technologia chemiczna
"211402"	Geograf
"211403"	Geolog
"212002"	Matematyk
"212004"	Statystyk
"213106"	Biotechnolog
"213203"	Inżynier leśnictwa
"213204"	Inżynier ogrodnictwa
"213290"	Pozostali specjaliści w zakresie rolnictwa, leśnictwa i pokrewni
"213303"	Specjalista ochrony środowiska
"214106"	Logistyk
"214190"	Pozostali inżynierowie do spraw przemysłu i produkcji
"214201"	Inżynier budownictwa - budowle i drogi wodne
"214207"	Inżynier budowy dróg
"214302"	Inżynier inżynierii środowiska - gospodarka wodna i hydrologia
"214305"	Inżynier inżynierii środowiska - oczyszczanie miast i gospodarka odpadami
"214306"	Inżynier inżynierii środowiska - systemy wodociągowe i kanalizacyjne
"214390"	Pozostali inżynierowie inżynierii środowiska
"214402"	Inżynier mechanik - maszyny i urządzenia do obróbki metali
"214403"	Inżynier mechanik - maszyny i urządzenia energetyczne
"214404"	Inżynier mechanik - maszyny i urządzenia przemysłowe
"214406"	Inżynier mechanik - środki transportu
"214407"	Inżynier mechanik - technologia mechaniczna
"214410"	Inżynier spawalnik
"214490"	Pozostali inżynierowie mechanicy
"214502"	Inżynier technologii chemicznej
"214503"	Inżynier technologii żywności
"214601"	Inżynier górnik - górnictwo ropy naftowej, gazu i surowców płynnych
"214605"	Inżynier hutnik
"214606"	Inżynier inżynierii materiałowej
"214690"	Pozostali inżynierowie górnictwa, metalurgii i pokrewni
"214906"	Inżynier energetyk
"214917"	Inżynier transportu drogowego
"214919"	Inżynier włókiennik
"214990"	Pozostali inżynierowie i pokrewni gdzie indziej niesklasyfikowani

"215201" Inżynier elektronik  
"215301" Inżynier telekomunikacji  
"216101" Architekt  
"216201" Architekt krajobrazu  
"216303" Projektant mody  
"216505" Inżynier geodeta - geodezyjne pomiary podstawowe i satelitarne  
"216507" Inżynier geodeta - kataster i gospodarka nieruchomościami  
"216590" Pozostali kartografowie i geodeci  
"224001" Ratownik medyczny specjalista  
"227203" Diagnosta laboratoryjny - laboratoryjna diagnostyka medyczna  
"228203" Specjalista bezpieczeństwa i higieny pracy  
"228903" Kosmetolog  
"233001" Nauczyciel biologii  
"233004" Nauczyciel fizyki i astronomii  
"233005" Nauczyciel geografii  
"233006" Nauczyciel historii  
"233008" Nauczyciel języka angielskiego  
"233012" Nauczyciel języka polskiego  
"233013" Nauczyciel języka rosyjskiego  
"233015" Nauczyciel matematyki  
"233017" Nauczyciel plastyki  
"233020" Nauczyciel religii  
"233025" Nauczyciel wychowania fizycznego  
"234104" Nauczyciel języka angielskiego w szkole podstawowej  
"234113" Nauczyciel nauczania początkowego  
"235205" Nauczyciel upośledzonych umysłowo (oligofrenopedagog)  
"235904" Nauczyciel bibliotekarz  
"235912" Pedagog szkolny  
"241103" Specjalista do spraw rachunkowości  
"241202" Doradca finansowy  
"241204" Doradca podatkowy  
"241304" Specjalista bankowości  
"241306" Specjalista do spraw finansów  
"241307" Specjalista do spraw ubezpieczeń majątkowych i osobowych  
"242102" Koordynator projektów unijnych  
"242190" Pozostali specjaliści do spraw zarządzania i organizacji  
"242217" Specjalista administracji publicznej  
"242218" Specjalista do spraw badań społeczno-ekonomicznych  
"242220" Specjalista do spraw organizacji i rozwoju przemysłu  
"242222" Specjalista do spraw organizacji usług gastronomicznych, hotelarskich i turystycznych  
"242224" Specjalista do spraw stosunków międzynarodowych  
"242227" Specjalista zarządzania kryzysowego  
"242303" Doradca personalny  
"242390" Pozostali specjaliści do spraw zarządzania zasobami ludzkimi  
"242403" Specjalista do spraw szkoleń

"243203" Specjalista do spraw public relations  
"243305" Specjalista do spraw sprzedaży  
"251101" Analityk systemów teleinformatycznych  
"251202" Specjalista do spraw rozwoju oprogramowania systemów informatycznych  
"251902" Specjalista zastosowań informatyki  
"251903" Tester oprogramowania komputerowego  
"252301" Administrator sieci informatycznej  
"261906" Prawnik legislator  
"261990" Pozostali specjaliści z dziedziny prawa gdzie indziej niesklasyfikowani  
"262203" Bibliotekoznawca  
"262290" Pozostali bibliotekoznawcy i specjaliści zarządzania informacją  
"263102" Ekonomista  
"263204" Socjolog  
"263302" Historyk  
"263303" Historyk sztuki  
"263304" Politolog  
"263305" Specjalista polityki społecznej  
"263403" Psycholog kliniczny  
"263504" Specjalista pracy socjalnej  
"263505" Specjalista resocjalizacji  
"263590" Pozostali specjaliści do spraw społecznych  
"264201" Dziennikarz  
"264301" Filolog - filologia klasyczna  
"264302" Filolog - filologia obcojęzyczna  
"264303" Filolog - filologia polska  
"264304" Tłumacz języka angielskiego  
"264312" Tłumacz języka rosyjskiego  
"264390" Pozostali filolodzy i tłumacze  
"265101" Artysta fotografik  
"265103" Artysta malarz  
"311101" Laborant chemiczny  
"311103" Technik analityk\*  
"311204" Technik budownictwa\*  
"311208" Technik inżynierii środowiska i melioracji\*  
"311209" Technik urządzeń sanitarnych\*  
"311303" Technik elektryk\*  
"311307" Technik energetyk  
"311390" Pozostali technicy elektrycy  
"311410" Technik mechatronik\*  
"311504" Technik mechanik\*  
"311506" Technik mechanik eksploatacji środków transportu  
"311509" Technik mechanik obróbki skrawaniem  
"311512" Technik mechanizacji rolnictwa\*  
"311590" Pozostali technicy mechanicy  
"311603" Technik technologii chemicznej\*

"311701" Technik górnictwa odkrywkowego\*  
 "311705" Technik odlewnik\*  
 "311916" Technik obuwnik\*  
 "311922" Technik technologii drewna\*  
 "311924" Technik technologii odzieży\*  
 "311925" Technik technologii szkła\*  
 "311990" Pozostali technicy nauk fizycznych i technicznych gdzie indziej niesklasyfikowani  
 "313110" Obchodowy bloku  
 "313190" Pozostali operatorzy urządzeń energetycznych  
 "314202" Technik architektury krajobrazu\*  
 "314205" Technik ogrodnik\*  
 "314207" Technik rolnik\*  
 "314301" Technik leśnik\*  
 "314403" Technik technologii żywności\*  
 "314406" Technik technologii żywności - produkcja koncentratów spożywczych  
 "314410" Technik technologii żywności - przetwórstwo jajczarsko-drobiarskie  
 "314411" Technik technologii żywności - przetwórstwo mięsne  
 "314412" Technik technologii żywności - przetwórstwo mleczarskie  
 "314413" Technik technologii żywności - przetwórstwo owocowo-warzywne  
 "314490" Pozostali technicy technologii żywności  
 "321201" Technik analityki medycznej  
 "321402" Technik dentystryczny\*  
 "322002" Technik żywienia i gospodarstwa domowego\*  
 "323003" Biomasażysta  
 "324002" Technik weterynarii\*  
 "325509" Technik bezpieczeństwa i higieny pracy\*  
 "325511" Technik ochrony środowiska\*  
 "325601" Ratownik medyczny\*  
 "325902" Higienistka szkolna  
 "325907" Terapeuta zajęciowy\*  
 "331402" Technik agrobiznesu\*  
 "333107" Technik logistyk\*  
 "334390" Pozostali pracownicy administracyjni i sekretarze biura zarządu  
 "343101" Fotograf\*  
 "343403" Technik organizacji usług gastronomicznych\*  
 "351103" Technik teleinformatyk\*  
 "351390" Pozostali operatorzy sieci i systemów komputerowych  
 "352203" Technik telekomunikacji\*  
 "422301" Operator centrali telefonicznej  
 "422402" Technik hotelarstwa\*  
 "441203" Listonosz  
 "441302" Korektor tekstu  
 "441501" Pracownik do spraw osobowych  
 "441990" Pozostali pracownicy obsługi biura gdzie indziej niesklasyfikowani  
 "512090" Pozostali kucharze

"514102" Fryzjer damski  
"514105" Technik usług fryzjerskich\*  
"514207" Technik usług kosmetycznych\*  
"515203" Technik turystyki wiejskiej\*  
"522201" Kierownik sali sprzedaży  
"522302" Sprzedawca w branży mięsnej  
"523001" Kasjer biletowy  
"531104" Opiekunka dziecięca domowa  
"532201" Opiekunka domowa  
"532904" Sanitariusz szpitalny  
"541305" Policjant służby wspomagającej  
"541315" Technik ochrony fizycznej osób i mienia\*  
"541390" Pozostali pracownicy ochrony osób i mienia  
"541990" Pozostali pracownicy usług ochrony gdzie indziej niesklasyfikowani  
"611104" Rolnik upraw polowych  
"611190" Pozostali rolnicy upraw polowych  
"611306" Ogrodnik terenów zieleni  
"611309" Ogrodnik - uprawa warzyw polowych  
"611390" Pozostali ogrodnicy  
"612105" Hodowca trzody chlewnej  
"613003" Rolnik\*  
"621002" Robotnik leśny  
"633001" Rolnik produkcji roślinnej i zwierzęcej pracujący na własne potrzeby  
"711102" Monter konstrukcji budowlanych\*  
"711401" Betoniarz  
"711402" Betoniarz - zbrojarz\*  
"711404" Zbrojarz  
"711501" Cieśla\*  
"711502" Cieśla szalunkowy  
"711503" Stolarz budowlany  
"712204" Posadzkarz\*  
"712303" Tynkarz  
"712401" Monter izolacji budowlanych\*  
"712403" Monter izolacji przemysłowych\*  
"712490" Pozostali monterzy izolacji  
"712602" Monter instalacji centralnego ogrzewania i ciepłej wody  
"712607" Monter rurociągów przemysłowych  
"712690" Pozostali monterzy instalacji i urządzeń sanitarnych  
"712701" Mechanik urządzeń chłodniczych  
"712703" Monter instalacji wentylacyjnych i klimatyzacyjnych  
"712904" Technolog robót wykończeniowych w budownictwie\*  
"712990" Pozostali robotnicy budowlani robót wykończeniowych i pokrewni gdzie indziej niesklasyfikowani  
"713201" Lakiernik\*  
"721102" Formierz odlewnik

"721207" Spawacz ręczny gazowy  
 "721404" Monter konstrukcji stalowych  
 "722205" Ślusarz galanterii metalowej  
 "722290" Pozostali ślusarze i pokrewni  
 "722303" Operator maszyn do obróbki skrawaniem  
 "722307" Operator obrabiarek skrawających\*  
 "722308" Operator obrabiarek sterowanych numerycznie  
 "722309" Operator obrabiarek zespołowych  
 "722313" Tokarz / frezer obrabiarek sterowanych numerycznie  
 "722314" Tokarz w metalu  
 "722390" Pozostali ustawiacze i operatorzy obrabiarek do metali i pokrewni  
 "723101" Mechanik autobusów  
 "723102" Mechanik ciągników  
 "723190" Pozostali mechanicy pojazdów samochodowych  
 "723303" Mechanik maszyn i urządzeń budowlanych i melioracyjnych  
 "723304" Mechanik maszyn i urządzeń do obróbki metali  
 "723306" Mechanik maszyn i urządzeń górnictwa podziemnego  
 "723307" Mechanik maszyn i urządzeń przemysłowych  
 "723308" Mechanik maszyn rolniczych  
 "723310" Mechanik - monter maszyn i urządzeń\*  
 "723314" Monter - instalator urządzeń technicznych w budownictwie wiejskim\*  
 "723390" Pozostali mechanicy maszyn i urządzeń rolniczych i przemysłowych  
 "723401" Mechanik pojazdów jednośladowych  
 "731102" Mechanik automatyki przemysłowej i urządzeń precyzyjnych\*  
 "731106" Zegarmistrz\*  
 "731190" Pozostali mechanicy precyzyjni  
 "731402" Ceramik wyrobów użytkowych i ozdobnych  
 "731505" Sortowacz - brakarz szkła  
 "731507" Szlifierz szkła gospodarczego i technicznego  
 "731609" Zdobnik ceramiki  
 "731610" Zdobnik szkła  
 "731702" Koszykarz - plecionkarz\*  
 "731809" Tkacz  
 "731890" Pozostali rękodzielnicy wyrobów z tkanin, skóry i pokrewnych materiałów  
 "732303" Introligator poligraficzny  
 "741190" Pozostali elektrycy budowlani i pokrewni  
 "741202" Elektromechanik elektrycznych przyrządów pomiarowych  
 "741207" Elektromonter (elektryk) zakładowy  
 "741212" Elektromonter maszyn i urządzeń górnictwa podziemnego  
 "741219" Elektromonter układów pomiarowych i automatyki zabezpieczeniowej  
 "741290" Pozostali elektromechanicy i elektromonterzy  
 "742102" Monter - elektronik\*  
 "742190" Pozostali monterzy elektronicy i serwisanci urządzeń elektronicznych  
 "742201" Monter instalacji i urządzeń telekomunikacyjnych (telemonter)  
 "751104" Rozbieracz - wykrawacz

"751401" Młynarz  
"751402" Przetwórca owoców i warzyw  
"751590" Pozostali klasyfikatory żywności i pokrewni  
"752305" Pilarz  
"753105" Krawiec\*  
"753402" Tapicer\*  
"753601" Cholewkarz  
"753602" Obuwnik\*  
"753605" Obuwnik przemysłowy  
"753702" Kaletnik\*  
"811101" Górnik eksploatacji podziemnej\*  
"811102" Górnik odkrywkowej eksploatacji złóż\*  
"811190" Pozostali górnicy podziemnej i odkrywkowej eksploatacji złóż i pokrewni  
"814305" Operator maszyn do produkcji papieru i tektury falistej  
"815201" Operator maszyn dziewiarskich  
"816005" Operator urządzeń do obróbki surowca mleczarskiego  
"816028" Operator urządzeń przetwórstwa mięsa  
"816029" Operator urządzeń przetwórstwa owocowo-warzywnego  
"816090" Pozostali operatorzy maszyn do produkcji wyrobów spożywczych i pokrewni  
"818204" Palacz kotłów centralnego ogrzewania gazowych  
"818902" Operator urządzeń utylizacji surowców zwierzęcych  
"821102" Monter aparatury i urządzeń chemicznych  
"821104" Monter maszyn i urządzeń okrętowych  
"821105" Monter maszyn i urządzeń przemysłowych  
"821190" Pozostali monterzy maszyn i urządzeń mechanicznych  
"821201" Monter aparatury rozdzielczej i kontrolnej energii elektrycznej  
"821204" Monter maszyn elektrycznych  
"821290" Pozostali monterzy sprzętu elektrycznego  
"821304" Monter podzespołów i zespołów elektronicznych  
"821305" Monter sprzętu radiowego i telewizyjnego  
"831209" Rewident taboru kolejowego  
"831210" Ustawiacz  
"832201" Kierowca mechanik  
"834103" Mechanik - operator pojazdów i maszyn rolniczych\*  
"834105" Operator maszyn leśnych\*  
"911102" Sprzątaczką domowa  
"911202" Palacz pieców zwykłych  
"911290" Pozostałe pomoce i sprzątaczkę biurowe, hotelowe i podobne  
"912102" Praczka  
"912103" Prasowaczka ręczna  
"932101" Pakowacz  
"932911" Robotnik pomocniczy w przemyśle przetwórczym  
"932912" Robotnik przy myciu części i zespołów  
"933301" Ładowacz  
"933304" Robotnik magazynowy

"962104" Dźwigowy (windziarz)  
"962906" Woźny



## ZAŁĄCZNIK 2

Lista zawodów o maksymalnym wskaźniku deficytu zawodów w powiecie staszowskim w I połowie 2014 roku

"121101"	Główny księgowy
"121203"	Kierownik działu zarządzania zasobami ludzkimi
"132301"	Kierownik budowy
"213190"	Pozostali biolodzy i pokrewni
"214203"	Inżynier budownictwa - budownictwo przemysłowe
"215104"	Inżynier elektryk - automatyk
"216304"	Projektant wzornictwa przemysłowego
"222219"	Pielęgniarka specjalista pielęgniarstwa środowiska nauczania i wychowania
"223101"	Położna
"227101"	Diagnosta laboratoryjny
"228402"	Specjalista żywienia człowieka
"234190"	Pozostali nauczyciele szkół podstawowych
"235501"	Instruktor amatorskiego ruchu artystycznego
"235914"	Wychowawca w placówkach oświatowych, wychowawczych i opiekuńczych
"235915"	Wykładowca na kursach (edukator, trener)
"235990"	Pozostali specjaliści nauczania i wychowania gdzie indziej niesklasyfikowani
"242106"	Specjalista do spraw doskonalenia organizacji
"242109"	Specjalista do spraw pozyskiwania funduszy
"243304"	Specjalista do spraw kluczowych klientów (key account manager)
"252101"	Administrator baz danych
"262101"	Archiwista
"263401"	Psycholog
"264315"	Tłumacz tekstów
"311104"	Technik geodeta*
"311201"	Kosztorysant budowlany
"311501"	Diagnosta uprawniony do wykonywania badań technicznych pojazdów
"312206"	Mistrz produkcji w przemyśle metalurgicznym
"321101"	Operator systemów sterylizacji artykułów sanitarnych, sprzętu i aparatów medycznych
"322001"	Dietetyk*
"325502"	Inspektor bezpieczeństwa i higieny pracy
"325504"	Inspektor ochrony środowiska
"325905"	Opiekunka dziecięca*
"331201"	Pracownik (doradca) do spraw kredytów
"331203"	Referent (asystent) bankowości
"332101"	Agent ubezpieczeniowy
"332203"	Przedstawiciel handlowy
"332302"	Zaopatrzeniowiec
"334402"	Sekretarka medyczna
"335201"	Kontroler rozliczeń podatkowych

"335290" Pozostali urzędnicy do spraw podatków  
"341202" Opiekun osoby starszej\*  
"341203" Opiekun w domu pomocy społecznej\*  
"341204" Opiekunka środowiskowa\*  
"341290" Pozostali pracownicy pomocy społecznej i pracy socjalnej  
"342201" Instruktor dyscypliny sportu  
"342304" Instruktor odnowy biologicznej  
"343203" Florysta\*  
"343204" Plastyk\*  
"343290" Pozostali plastycy, dekoratorzy wnętrz i pokrewni  
"343301" Bibliotekarz\*  
"343903" Garderobiana  
"411003" Pracownik kancelaryjny  
"411090" Pozostali pracownicy obsługi biurowej  
"413201" Operator wprowadzania danych  
"422103" Technik obsługi turystycznej\*  
"422401" Recepcjonista hotelowy  
"422502" Pracownik informacji turystycznej  
"422602" Recepcjonista  
"422603" Rejestratorka medyczna  
"431102" Fakturzystka  
"431202" Pracownik do spraw ubezpieczeń  
"441403" Technik archiwista\*  
"511205" Konwojent (konduktor) wagonów specjalnych  
"513202" Barman  
"514203" Maniurzystka  
"515102" Intendent  
"522304" Sprzedawca w branży spożywczej  
"524902" Doradca klienta  
"531190" Pozostali opiekunowie dziecięcy  
"531202" Asystent nauczyciela przedszkola  
"541307" Pracownik ochrony fizycznej bez licencji  
"541308" Pracownik ochrony fizycznej I stopnia  
"611303" Ogrodnik\*  
"621001" Drwal / pilarz drzew  
"711601" Brukarz  
"711701" Monter budownictwa wodnego\*  
"711903" Monter rusztowań  
"712202" Glazurnik  
"712301" Monter ociepleń budynków  
"712603" Monter instalacji gazowych\*  
"721206" Spawacz metodą TIG  
"721290" Pozostali spawacze i pokrewni  
"723315" Monter / konserwator urządzeń przeciwpożarowych  
"731501" Formowacz wyrobów szklanych

"741103" Elektryk\*

"751190" Pozostali masarze, robotnicy w przetwórstwie ryb i pokrewni

"752190" Pozostali robotnicy przygotowujący drewno i pokrewni

"811104" Operator koparki

"811105" Operator koparko - ładowarki

"811106" Operator ładowarki

"813135" Operator urządzeń rozdrabniających

"814206" Operator urządzeń do formowania wyrobów z tworzyw sztucznych

"815702" Pracownik pralni chemicznej

"817102" Operator linii do belowania makulatury

"817203" Operator pras w produkcji drzewnej

"817290" Pozostali operatorzy urządzeń do obróbki drewna  
Pozostali operatorzy stacjonarnych maszyn i urządzeń gdzie indziej

"818990" niesklasyfikowani

"821903" Monter rowerów i wózków

"821906" Monter wyrobów z tworzyw sztucznych

"821990" Pozostali monterzy gdzie indziej niesklasyfikowani

"832202" Kierowca samochodu dostawczego

"833101" Kierowca autobusu

"833202" Kierowca ciągnika siodłowego

"834202" Operator maszyn drogowych

"834204" Operator sprzętu ciężkiego

"834316" Operator żurawia jezdniowego

"834401" Kierowca operator wózków jezdniowych

"911203" Pokojowa

"911205" Pracownik pomocniczy obsługi hotelowej\*

"911206" Salowa

"911207" Sprzątaczką biurowa

"912202" Operator myjni

"931205" Robotnik drogowy

"931290" Pozostali robotnicy pomocniczy w budownictwie drogowym, wodnym i pokrewni

"932901" Konserwator części

"932910" Pomocnik piekarza

"962901" Bileter