

Powiatowy Urząd Pracy w Staszowie

Ranking zawodów  
deficytowych i  
nadwyżkowych  
w powiecie  
staszowskim  
w I półroczu 2013  
roku

## **SPIS TREŚCI RAPORTU**

### **1. WSTĘP**

1.1 Cel opracowania

1.2 Podstawa prawna

1.3 Metodologia opracowania

### **2. ANALIZA BEZROBOCIA WG ZAWODÓW (GRUP ZAWODÓW)**

2.1 Bezrobotni według grup zawodów i zawodów w powiecie staszowskim w 2013 roku (T-I/P-1, T-I/P-1a)

2.2 Napływ bezrobotnych wg zawodów w powiecie staszowskim w I połowie 2013 roku (T-I/P-2, T-I/P-2a)

### **3. ANALIZA OFERT PRACY WG ZAWODÓW (GRUP ZAWODÓW)**

3.1 Oferty pracy i ich struktura wg zawodów w powiecie staszowskim w I połowie 2013 roku (T-I/P-3, T-I/P-3a)

3.2 Bezrobotni oraz ich struktura wg rodzaju działalności ostatniego miejsca pracy oraz ofert pracy w powiecie staszowskim w I półroczu 2013 roku (T-I/P-9, T-I/P-9)

### **4. ANALIZA ZAWODÓW DEFICYTOWYCH I NADWYŻKOWYCH**

### **5. ZAKOŃCZENIE**

5.1 Wnioski

#### **I. WSTĘP**

*We wstępie niniejszego opracowania nakreślono strukturę bezrobocia w I połowie 2013 roku w powiecie staszowskim, uzasadniono potrzebę monitorowania zawodów nadwyżkowych i deficytowych oraz wskazano źródła informacji. W części drugiej zdiagnozowano lokalny rynek pracy, ze szczególnym uwzględnieniem struktury zawodowej osób bezrobotnych, a także struktury bezrobocia wg zawodów i grup zawodów. Oddzielnie przeanalizowano zaewidencjonowane w badanym okresie czasu oferty pracy. Następnie zaprezentowano ranking zawodów nadwyżkowych i deficytowych występujących na obszarze działania Powiatowego Urzędu Pracy w Staszowie. Rozważania zakończono wnioskami, które mogą przyczynić się do zwiększenia efektywności działań podejmowanych zarówno przez PUP jak również władze samorządowe, instytucje rynku pracy, społecznych partnerów na rzecz kreowania pozytywnych zmian na lokalnym rynku pracy a także członków Powiatowej Rady Zatrudnienia w wykonywaniu jednego z podstawowych działań ustawowych, czyli opiniowania kierunków kształcenia i zatrudnienia.*

*Na koniec I półrocza 2013 roku stopa bezrobocia w powiecie staszowskim wyniosła 11,4%. W Powiatowym Urzędzie Pracy w Staszowie na dzień 30.06.2012 roku zarejestrowanych było 3666 osoby bezrobotne z czego 1941 osób stanowiły kobiety. Wśród zarejestrowanych bezrobotnych 798 osoby*

zarejestrowane były przez okres dłuższy niż 12 miesięcy, aż 57,7% tej grupy to kobiety. W pierwszej połowie 2012 roku w PUP w Staszowie zarejestrowało się 127 absolwentów, z czego 85 osoby to kobiety.

### **1.1. Cel opracowania**

*Trudna sytuacja na rodzimym rynku pracy wymaga systematycznego, dokładnego i regularnie prowadzonego monitoringu występujących dysproporcji i analizowania zmian zachodzących na rynku pracy. „Ranking zawodów deficytowych i nadwyżkowych” przyczynia się do zdobycia wiedzy o aktualnej podaży i popycie na lokalnym rynku pracy w odniesieniu do wybranych zawodów, umożliwia również dokonanie analizy zjawisk zachodzących na lokalnym rynku pracy oraz analizy potencjału zawodowego ogółu osób bezrobotnych zarejestrowanych w PUP w Staszowie. Wnioski uzyskane w wyniku prowadzonych badań pozwolą na dokonanie oceny szans na zdobycie zatrudnienia w poszczególnych zawodach, co może stanowić wskazówkę w podejmowaniu działań zmierzających do osiągnięcia równowagi na rynku pracy. Uzyskanie jak najszerszej wiedzy nt. podaży i popytu na pracę jest szczególnie przydatne do efektywnego wykorzystywania środków finansowych z funduszu Pracy oraz tworzenia projektów szkoleń opartych o realne zapotrzebowanie rynku pracy, dzięki którym zmniejszona zostanie ilość osób bezrobotnych posiadających kwalifikacje generujące długotrwałe bezrobocie.*

## 1.2. Podstawa prawna

Poniższy raport obejmujący analizę rynku w powiecie staszowskim w I połowie roku 2012 sporządzony został zgodnie z wytycznymi w „Zaleceniach metodycznych do prowadzenia monitoringu zawodów deficytowych i nadwyżkowych”. Podstawę prawną stanowią:

- Ustawa o promocji zatrudnienia i instytucjach rynku pracy (Dz. U. nr 99, poz. 1001 z dn. 20.04.2004 r. z późn. zm.)
- Rozporządzenie Ministra Pracy i Polityki Społecznej z dn. 27 kwietnia 2010 r. w sprawie klasyfikacji zawodów i specjalności na potrzeby rynku pracy oraz zakresu jej stosowania (Dz. U. nr 82 z dn. 17 maja 2010 r., poz. 537)

## 1.3. Metodologia opracowania

Pod pojęciem **zawód deficytowy** należy rozumieć zawód, na który występuje na rynku pracy wyższe zapotrzebowanie niż liczba osób poszukujących pracy w tym zawodzie. Natomiast określenie **zawód nadwyżkowy** oznacza zawód, na który występuje na rynku pracy mniejsze zapotrzebowanie niż liczba osób poszukujących pracy w tym zawodzie.

Monitoring zawodów deficytowych i nadwyżkowych opracowano stosując jako podstawowe mierniki:

### 1. Wskaźnik intensywności nadwyżki (deficytu) zawodów ( $W_{n,i}^k$ )

Przyjęto, że zawody o wskaźniku:

- $(W_{n,i}^k) < 0,9$  to zawody nadwyżkowe,
- $0,9 \leq (W_{n,i}^k) \leq 1,1$  to zawody zrównoważone (wykazujące równowagę na rynku pracy),
- $(W_{n,i}^k) > 1,1$  to zawody deficytowe

2. Wskaźniki struktury bezrobotnych według zawodów (grup zawodów) w I półroczu 2013 roku
3. Wskaźniki struktury napływu bezrobotnych według zawodów (grup zawodów) w I półroczu 2013 roku
3. Wskaźniki struktury ofert pracy według zawodów (grup zawodów) w I półroczu 2013 roku
4. Wskaźniki struktury bezrobotnych według PKD w I półroczu 2013 roku
5. Wskaźniki struktury ofert pracy według PKD w I półroczu 2013 roku.

Aktualną sytuację w zakresie zawodów deficytowych i nadwyżkowych w powiecie staszowskim oszacowano w oparciu o źródła informacji będące w posiadaniu Powiatowego Urzędu Pracy w Staszowie, zawierające dane o liczbie osób bezrobotnych, poszukujących pracy i zgłoszonych wolnych miejscach pracy według zawodów i specjalności. Istotnym dokumentem, z którego korzystano tworząc „Ranking zawodów deficytowych i nadwyżkowych” jest Rozporządzenie Ministra Pracy i Polityki Społecznej z dn. 27 kwietnia 2010 r. w sprawie klasyfikacji zawodów i specjalności na potrzeby rynku pracy oraz zakresu jej stosowania wraz z załącznikami.

Struktura klasyfikacji obejmuje 10 grup wielkich (kod jednocyfrowy), 43 grupy duże (kod dwucyfrowy), 132 grupy średnie (kod trzycyfrowy), 444 grupy elementarne (kod czterocyfrowy). Grupy elementarne obejmują 2360 zawodów i specjalności, poszczególnym zawodom nadano kod 6-cio cyfrowy. Struktura klasyfikacji jest wynikiem grupowania poszczególnych zawodów i specjalności w grupy elementarne, a te z kolei w bardziej zagregowane grupy średnie, duże i wielkie, na podstawie podobieństwa kwalifikacji zawodowych wymaganych do realizacji zadań danego zawodu/specjalności. Klasyfikacja zawodów i specjalności na potrzeby rynku pracy definiuje następujące pojęcia:

4. **Zawód** – zbiór zadań, zespół czynności wyodrębniony w wyniku społecznego stosowania podziału pracy, wykonywanych stale, wymagających odpowiednich kwalifikacji (wiedzy i umiejętności) zdobytych w wyniku kształcenia lub praktyki. Zawód może dzielić się na specjalności;
5. **Specjalność** – podział pracy w ramach zawodu, zawiera czynności o charakterze podobnym, wymagających pogłębionej lub dodatkowej wiedzy i umiejętności zdobytych w wyniku dodatkowego szkolenia lub praktyki;
6. **Umiejętność** – sprawdzona możliwość wykonywania odpowiedniej klasy zadań w ramach zawodu/specjalności
7. **Kwalifikacje zawodowe** – układy wiedzy i umiejętności wymagane do realizacji składowych zadań zawodowych<sup>1</sup>.

---

<sup>1</sup> Definicje za klasyfikacją zawodów i specjalności 2010

## II. ANALIZA BEZROBOCIA WG ZAWODÓW (GRUP ZAWODÓW)

### 2.1 Bezrobotni według grup zawodów i zawodów w powiecie staszowskim w I połowie 2013 roku (T-I/P-1, T-I/P-1a)

Bezrobotni zarejestrowani w urzędzie w końcu I półrocza 2013 roku sklasyfikowani zostali ze względu na posiadany zawód, do którego wykonywania posiadają kwalifikacje potwierdzone odpowiednim dokumentem, bądź stażem pracy w danym zawodzie. Jak wynika z tabel T-I/P-1 i T-I/P-1a bezrobotni reprezentowali 382 zawodów skupionych w 246 grupach elementarnych.

Populacja bezrobotnych bez zawodu dotyczy osób z wykształceniem średnim ogólnym, gimnazjalnym i niższym. Na koniec omawianego okresu w urzędzie zarejestrowanych było 1073 bezrobotnych bez zawodu i stanowili oni 29,2 % ogólnej liczby bezrobotnych. Spośród zarejestrowanych bezrobotnych 2593 osób posiadało zawód co stanowi 71,8 % ogólnej liczby bezrobotnych.

Na koniec I półrocza 2013 roku najwyższy wskaźnik bezrobocia zanotowano w następujących dużych grupach zawodów:

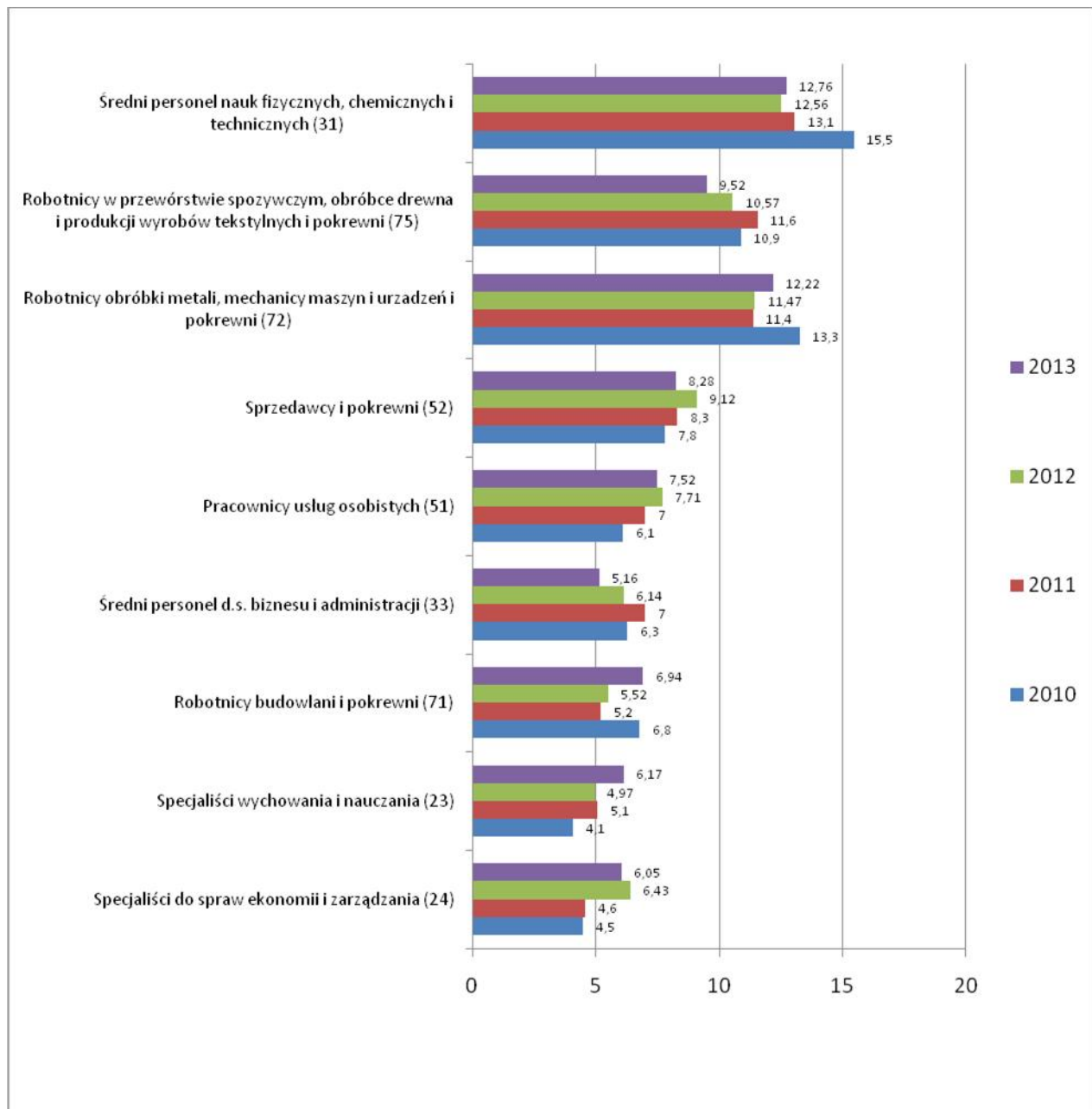
Tabela 1. Struktura bezrobotnych wg grup zawodowych w powiecie staszowskim. Stan w końcu I-półrocza 2013 r.

L.P.	Kod grupy zawodów	Nazwa grupy zawodów	Bezrobotni ogółem [%]	Bezrobotne kobiety [%]
1	31	Średni personel nauk fizycznych, chemicznych i technicznych	12,76	7,39
2	72	Robotnicy obróbki metali, mechanicy maszyn i urządzeń i pokrewni	12,25	1,4
3	75	Robotnicy w przetwórstwie spożywczym, obróbce drewna, produkcji wyrobów tekstylnych I pokrewni	9,52	12,81
4	52	Sprzedawcy I pokrewni	8,28	14,15
5	51	Pracownicy usług osobistych	7,52	11,47
6	71	Robotnicy budowlani I pokrewni (z wyłączeniem elektryków)	6,94	0,4
7	23	Specjaliści wychowania I nauczania	6,17	10,14
8	24	Specjaliści ds. ekonomicznych i zarządzania	6,05	8,09

9	33	Średni personel ds. biznesu i administracji	5,16	8,02
---	----	---	------	------

Warto zwrócić uwagę na to, iż najliczniej reprezentowana grupa zawodów wśród bezrobotnych powyżej 12 miesięcy to „52 – Sprzedawcy i pokrewni” i zdominowana jest przez bezrobotnych reprezentujących grupę elementarną sprzedawcy sklepowi stanowiącą 10,77 % bezrobotnych.

WYKRES 1. Porównanie struktury bezrobotnych wg grup zawodowych w powiecie staszowskim w I półroczu 2010 r., 2011 r., 2012 r. i 2013 r. [wartości podane w %]



Jak wynika z powyższego wykresu od 2010 roku zauważalna jest tendencja do utrzymywania się wśród najliczniej reprezentowanych tych samych grup zawodów. Ulegają one niewielkim wahaniom w badanych okresach. Na przestrzeni lat zauważalny jest spadek udziału procentowego bezrobotnych w grupie zawodów Średni personel nauk fizycznych, chemicznych i technicznych (kod 31), natomiast wzrost zaobserwowano w grupie zawodów Specjaliści wychowania i nauczania (23) i Specjaliści ds. ekonomii i zarządzania (24).

Analizując bezrobotnych ze względu na posiadany zawód uwzględniono zawody reprezentowane przez więcej niż 50 bezrobotnych. Najliczniej reprezentowane zawody to:

1. sprzedawca – 153 osoby
2. technik ekonomista – 105 osób
3. pedagog – 100 osób
4. osób krawiec – 94 osoby
5. ślusarz – 80 osób
6. technik mechanik – 74 osoby
7. fryzjer – 63 osoby
8. technik handlowiec – 61 osób
9. murarz – 61 osób
10. ekonomista – 59 osób
11. technik żywienia i gospodarstwa domowego – 55 osób.

Najliczniejszą grupę bezrobotnych stanowiły osoby bez zawodu (kod 000000) – 1076 bezrobotnych. Wśród sprzedawców 148 osoby to kobiety, co stanowi 97,0% wszystkich bezrobotnych sprzedawców, natomiast wśród krawców kobiety stanowią 100% reprezentantów tego zawodu ( 94 osoby). Kobiety stanowią większość również w następujących zawodach: pedagog 96% (96 kobiet); technik ekonomista 89,5% (94 kobiety); ekonomista 88,1% (52 kobiety); technik handlowiec 85,2%; (52 kobiety) technik żywienia i gospodarstwa domowego 72,7% (40 kobiety).

Mężczyźni byli najliczniejszymi reprezentantami w zawodach: murarz 100%; technik mechanik 100%; ślusarz 97,6%.



Tabela 2. Bezrobotni wg zawodów w powiecie staszowskim. Stan w końcu I półrocza 2012 roku i w końcu I półrocza 2013

L.P.	Kod zawodu	Nazwa zawodu	I półrocze 2012 roku		I półrocze 2013 roku			
			Liczba bezrobotnych	W tym kobiety	Liczba bezrobotnych	Spadek/wzrost	W tym kobiety	Spadek/wzrost
1.	522301	Sprzedawca	156	153	153	-3	148	-5
2.	331403	Technik ekonomista	128	119	105	-23	94	-25
3.	235107	Pedagog	75	72	100	+25	96	+24
4.	753105	Krawiec	125	125	94	-31	94	-31
5.	722204	Ślusarz	75	3	80	-5	3	0
6.	311504	Technik mechanik	74	0	74	0	0	0
7.	522305	Technik handlowiec	71	60	61	-10	52	-8
8.	711202	Murarz	55	0	61	+6	0	0
9.	263102	Ekonomista	64	49	59	-5	52	+3
10.	723103	Mechanik pojazdów samochodowych	48	0	56	+8	0	0
11.	322202	Technik żywienia i gospodarstwa domowego	59	54	55	-4	40	-14
12.	723307	Mechanik maszyn i urządzeń przemysłowych	42	5	40	-2	2	-3

*W ciągu pierwszego półrocza 2013 roku największy spadek ilości osób bezrobotnych w stosunku do analogicznego okresu w roku 2012 zanotowano w zawodach krawiec (spadek o 31 osób), technik ekonomista (spadek o 23 osoby). Największy wzrost (o 25 osób) zanotowano w zawodzie pedagog.*

*Powyższe analizy ukazują utrwalenie się podziału na zawody „męskie” i „kobiece”. Przyczyną zaistniałej sytuacji jest najprawdopodobniej ograniczanie zatrudnienia w wielu podmiotach*

gospodarczych funkcjonujących na lokalnym rynku pracy. Pracodawcy w tzw. „trudnych okresach dla gospodarki”, chętniej zatrudniają mężczyzn niż kobiety.

Następną kategorię bezrobotnych stanowią osoby pozostające w ewidencji powyżej 12 miesięcy. Ich liczba na koniec I półrocza 2013 roku osiągnęła poziom 798 osób i w stosunku do I półrocza 2012 roku wzrosła o 5 osób. Bezrobotni długotrwale w badanym okresie stanowili 21,7% ogółu zarejestrowanych w urzędzie. Udział kobiet w omawianej grupie wyniósł 57,7%. Osoby nie posiadające zawodu stanowiły 20,9% grupy (16 osób). Zmiany w najliczniej reprezentowanych zawodach w tej populacji bezrobotnych w stosunku do I połowy roku 2012 pokazuje poniższa tabela:

Tabela 3. Bezrobotni długotrwale wg zawodów w powiecie staszowskim w I połowie roku 2012 i I połowie roku 2013

L.P.	Kod zawodu	Nazwa zawodu	Liczba bezrobotnych w I połowie 2012 r.	Liczba bezrobotnych w I połowie 2013 r.	Spadek/ wzrost
1.	522301	Sprzedawca	48	52	+4
2.	753105	Krawiec	53	34	-19
3.	331403	Technik ekonomista	38	21	-17
4.	515303	Robotnik gospodarczy	22	19	-3
5.	722204	Ślusarz	16	19	+3
6.	263102	Ekonomista	13	19	+6
7.	723307	Mechanik maszyn i urządzeń	11	18	+7
8.	522305	Technik handlowiec	17	16	-1
9.	235107	Pedagog	16	15	-1
10.	753702	Kaletnik	18	12	+6
11.	723103	Mechanik pojazdów samochodowych	12	12	0
12.	311504	Technik mechanik	14	11	-3
13.	314207	Technik rolnik	8	11	+3
14.	753303	Szwaczka	13	7	-5
15.	722314	Tokarz w metalu	10	6	+4

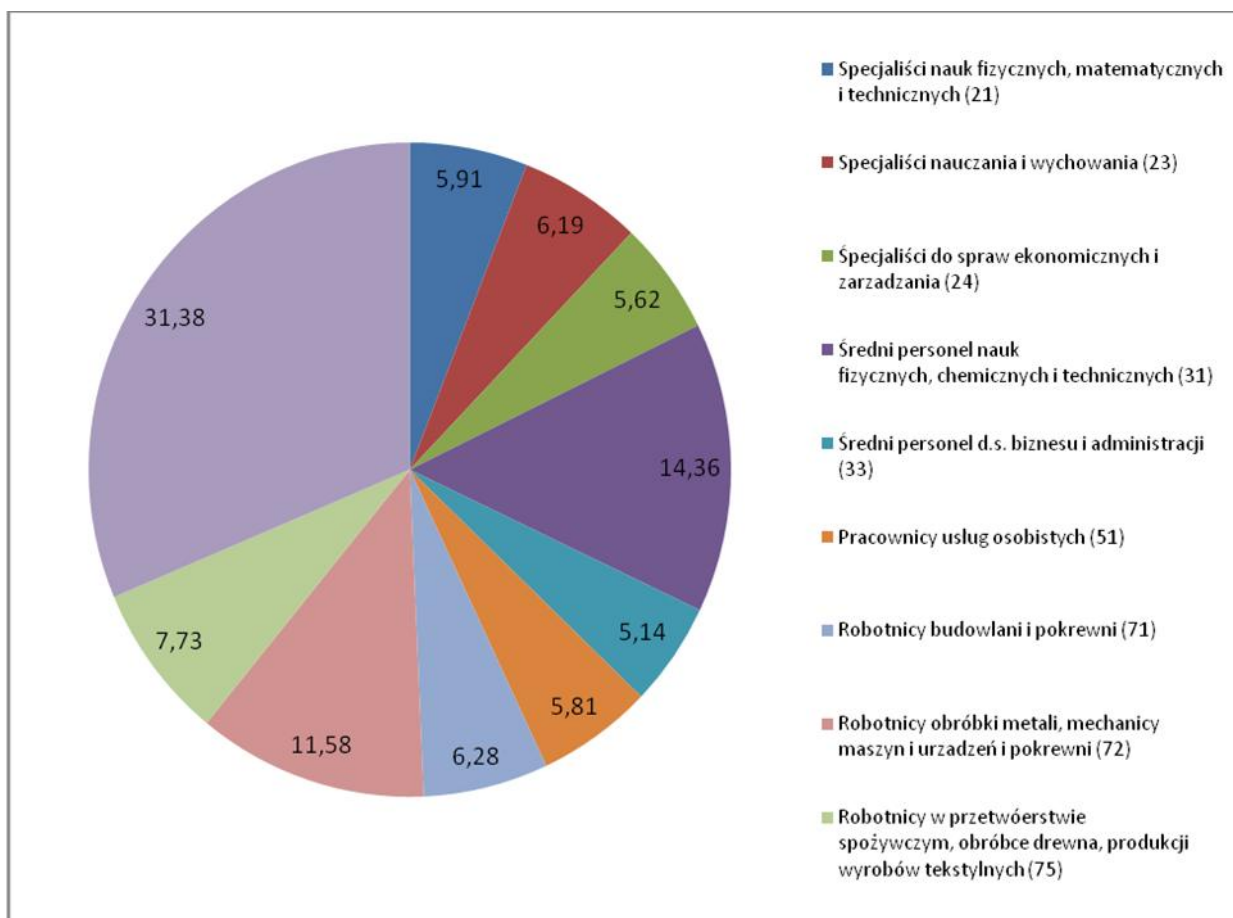
*Zauważalna jest tendencja do utrzymywania się w czołówce najliczniej reprezentowanych zawodów przez długotrwale bezrobotnych przez następujące zawody: sprzedawca, krawiec, technik ekonomista.*

## 2.2 Napływ bezrobotnych wg zawodów w powiecie staszowskim w I połowie 2013 roku (T-I/P-2, T-I/P-2a)

W pierwszej połowie roku 2013 w Powiatowym Urzędzie Pracy w Staszowie dokonano rejestracji ogółem 2886 osób bezrobotnych, tj. o 328 osób więcej niż w analogicznym okresie roku 2012 i 413 mniej niż w I połowie 2011 roku. Z ewidencji w pierwszym półroczu 2013 roku wyłączonych zostało 3395 osoby bezrobotne (o 385 więcej niż w analogicznym czasie w roku poprzednim). W I połowie 2013 roku w PUP Staszów spośród napływu bezrobotnych 1368 osób stanowiły kobiety (47,4%) i 367 (12,7%) absolwenci.

Napływ bezrobotnych w I półroczu 2013 roku w powiecie staszowskim zagregowany był w 32 dużych grupach reprezentowanych przez 366 zawody.

WYKRES 2. Najliczniejszy napływ bezrobotnych wg dużych grup zawodów w PUP Staszów w I połowie 2013 roku [wartości w %].



Wśród omawianej grupy bezrobotnych posiadaniem zawodu mogło pochwalić się 2081 osoby, tj. 72,1 % ogółu, bezrobotnych bez zawodu „napłynęły” 805 osób w tym 365 kobiet i 146 absolwentów.

TABELA 4 . Napływ bezrobotnych wg zawodów w powiecie staszowskim w I półroczu 2013 roku

L.P.	Kod zawodu	Nazwa zawodu	Liczba bezrobotnych ogółem I półrocze 2012 roku	Liczba bezrobotnych ogółem I półrocze 2013 roku	Spadek /wzrost
1.	522301	Sprzedawca	84	97	+13
2.	235107	Pedagog	62	87	+25
3.	331403	Technik ekonomista	69	86	+17
4.	311504	Technik mechanik	87	85	-2
5.	753105	Krawiec	58	54	-4
6.	723103	Mechanik pojazdów samochodowych	57	53	-4
7.	722204	Ślusarz	62	52	-10
8.	514101	Fryzjer	30	46	-16
9.	711202	Murarz	43	41	-2
10.	522305	Technik handlowiec	37	40	+3

*Najliczniej reprezentowane zawody wśród napływających bezrobotnych w pierwszej połowie roku 2013 to sprzedawca oraz pedagog. Największy napływ do bezrobocia nastąpił u bezrobotnych nie posiadających zawodu i wyniósł 805 osób.*

Tabela 5. Napływ bezrobotnych kobiet wg zawodów w powiecie staszowskim w I połowie 2013 roku

L.P.	Kod zawodu	Nazwa zawodu	Liczba bezrobotnych kobiet
------	------------	--------------	----------------------------

1.	522301	Sprzedawca	93
2.	235107	Pedagog	80
3.	331403	Technik ekonomista	75
4.	753105	Krawiec	54
5.	514101	Fryzjer	44
6.	522305	Technik handlowiec	33
7.	263102	Ekonomista	31
8.	314207	Technik rolnik	26
9.	322002	Technik żywienia I gospodarstwa domowego	24
10.	242190	Specjalista administracji publicznej	22

*Jak wynika z „Rankingu zawodów deficytowych i nadwyżkowych” w opracowaniu zarówno półrocznym jak rocznym w roku 2009, 2010, 2011 roku i w I połowie 2012 roku, najliczniej reprezentowane zawody wśród napływających kobiet to niezmiennie krawiec, technik ekonomista i sprzedawca. Analizując bieżące dane można zauważyć, że w pierwszej połowie 2013 roku wśród trzech najliczniej reprezentowanych zawodów przez napływające kobiety znajduje się zawód pedagog.*

*W I połowie roku 2013 w urządzie pracy w Staszowie zarejestrowało się 367 absolwentów, co stanowiło 12,71% napływu bezrobotnych, wśród tej grupy 60,4% to kobiety ( 222 osób). Spośród bezrobotnych rejestrujących się w PUP po zakończeniu edukacji 146 osób, tj. 39,7 % nie posiadało zawodu wyuczonego. Wśród napływających absolwentów najliczniej reprezentowany zawód to pedagog.*

### **III. ANALIZA OFERT PRACY WG ZAWODÓW (GRUP ZAWODÓW)**

#### **3.1. Oferty pracy i ich struktura wg zawodów w powiecie staszowskim w I połowie 2013 roku (T-I/P-3, T-I/P-3a)**

*Aby monitoring lokalnego rynku pracy był miarodajny i pozwolił określić skalę nadwyżki i deficytu w grupach zawodowych, specjalnościach i poszczególnych zawodach nie wystarczy analiza zawodów*

reprezentowanych przez bezrobotnych, niezbędna jest również analiza zgłoszonych do PUP ofert pracy.

Tabela 6. Struktura ofert pracy wg dużych grup zawodów zgłoszonych w powiecie staszowskim w I połowie 2013 r.

L.P.	Kod grupy zawodów	Nazwa grupy zawodów	Oferty pracy zgłoszone w I poł. 2012 roku [%]	Oferty pracy zgłoszone w I poł. 2013 roku [%]
1.	51	Pracownicy usług osobistych	17,67	21,92
2.	41	Sekretarki, operatorzy urządzeń biurowych i pokrewni	14,38	15,36
3.	52	Sprzedawcy i pokrewni	11,37	9,48
4.	71	Robotnicy budowlani i pokrewni (z wyłączeniem elektryków)	11,23	8,05
5.	83	Kierowcy i operatorzy pojazdów	4,65	5,84
6.	33	Średni personel ds. biznesu i administracji	2,87	4,66
7.	54	Pracownicy usług ochrony	0,65	3,17
8.	94	Pracownicy pomocniczy przygotowujący posiłki	1,44	2,86
9.	34	Średni personel z dziedziny prawa, spraw społecznych, kultury i pokrewnych	3,83	2,75
10.	43	Pracownicy ds. finansowo-statystycznych i ewidencji materiałowej	1,44	2,54
11.	72	Robotnicy obróbki metali, mechanicy maszyn i urządzeń	5,75	2,33
12.	91	Pomoce domowe i sprzątaczk	1,23	2,33
13.	93	Robotnicy pomocniczy w górnictwie, przemyśle, budownictwie i transporcie	1,78	1,27
14.	81	Operatorzy maszyn i urządzeń	2,73	1,05

W powyższej tabeli przedstawiającej strukturę najliczniej zgłoszonych ofert pracy wg. dużych grup zawodu w powiecie staszowskim w I połowie 2013 oraz dla porównania zgłoszonych w I półroczu 2012 roku. Warto zwrócić uwagę na wyróżniające się najpopularniejsze grupy elementarne. Podobnie jak w analogicznym okresie w roku ubiegłym, tak samo w I półroczu roku 2013 wśród dużej grupy 51 – Pracownicy usług osobistych najliczniej zgłoszono oferty w grupie „Gospodarz budynków [kod – 5153]” 14,30% ogółu ofert; w grupie 41 – Sekretarki, operatorzy urzędów biurowych i pokrewni „Pracownicy obsługi biurowej” [kod – 4110]” (13,45%); a w grupie 52 – Sprzedawcy i pokrewni najczęściej poszukiwani byli „Sprzedawcy sklepowi (ekspedienci)” [kod – 5223]” (9,73%).

W I półroczu 2013 roku do urzędu pracy w Staszowie wpłynęło 944 oferty w 147 zawodach. Ilość ofert pracy w omawianym okresie była o 214 większa niż w I połowie roku 2013. Analizowanie i interpretowanie ofert pracy na podstawie tabeli T-I/P-3 jest zadaniem dość trudnym ze względu na dużą różnorodność ofert wpływająca do urzędu. Liczne oferty, które wpłynęły do PUP w Staszowie miały charakter jednostkowy, aż w 117 zawodach wpłynęło nie więcej niż 5 ofert pracy, powyżej 30 ofert wpłynęło jedynie w 5 zawodach. Do analizy zatem wybrano zawody, w których zgłoszono nie mniej niż 15 ofert pracy. Pominięto ponadto zawody zawierające w nazwie wyrażenie „pozostali”, które wskazuje, iż nie jest to grupa jednorodna i zawiera zawody pokrewne wobec siebie<sup>2</sup>.

Tabela 7. Najliczniej zgłoszone oferty w I połowie 2013 roku w powiecie staszowskim

Lp.	Nazwa zawodu	Liczba ofert pracy zgłoszona w 2013 roku	W tym:
			Subsydiowane
1.	Robotnik gospodarczy (515303)	135	123
2.	Kierowca samochodu ciężarowego (833203)	32	9
3.	Sprzedawca (522301)	68	49
4.	Technik prac biurowych (411004)	66	36
5.	Pozostali pracownicy obsługi biurowej (411090)	61	36
6.	Kelner (513101)	22	7
7.	Pomoc kuchenna (941201)	26	19
8.	Magazynier (423103)	21	20

<sup>2</sup> Zawody lub specjalności zaklasyfikowane pod pozycją „XXXX90” nie są konkretnym, określonym zawodem, lecz zbiorem zawodów pokrewnych w ramach grupy elementarnej. Charakteryzują się one dużą niejednorodnością w zakresie zadań zawodowych.



9.	Kasjer handlowy (523002)	12	2
10.	Mechanik pojazdów samochodowych (723103)	11	8
11.	Kucharz (512001)	28	11
12.	Pozostali pracownicy osób I mienia (541390)	26	3
13.	Monter izolacji budowlanych (712402)	25	0
14.	Opiekunka dziecięca (325905)	17	17
15.	Technik administracji (334306)	13	10
16.	Sekretarka (412001)	15	13
17.	Sprzątaczką biurową (911207)	16	6

Tabela 7. Porównanie zgłoszonych ofert pracy wg zawodów w powiecie staszowskim w I-półroczu 2012 i 2013 roku

Lp.	Nazwa zawodu	Liczba ofert pracy zgłoszona w I połowie 2012 roku	Liczba ofert pracy zgłoszona w I połowie 2013 roku	Spadek/wzrost
1	Robotnik gospodarczy (515303)	90	135	+45
2	Sprzedawca (522301)	63	68	+5
3	Technik prac biurowych (411004)	50	66	+16
4	Pozostali pracownicy obsługi biurowej (411090)	47	61	+14
5	Murarz (711202)	33	0	-33
6	Kierowca samochodu ciężarowego (833203)	22	32	+10
7	Mechanik pojazdów samochodowych (723103)	18	11	-7

*Warto porównać ilość ofert zgłoszonych do PUP w Staszowie w I połowie roku 2013 z ilością ofert zgłoszonych w I połowie roku 2012. W I pierwszej połowie roku 2013 najliczniej zgłoszone oferty pracy odnotowano w zawodzie robotnik gospodarczy – 135 ofert (I połowa 2012 roku – 90 ofert pracy; I poł. 2011 - 40 ofert pracy w danym zawodzie); sprzedawca – 68 ofert (I połowa 2012 roku – 63 oferty; I poł. 2011 - 46 ofert); technik prac biurowych – 66 ofert (I połowa 2012 roku – 50 ofert pracy). W zawodzie kierowca samochodu ciężarowego w I połowie 2013 roku zgłoszone zostały 32 oferty pracy i zanotowano wzrost ilości ofert pracy w tym zawodzie w stosunku do analogicznego okresu w roku 2012 o 10 ofert. Należy przypomnieć, że w tym zawodzie w I połowie 2011 roku zgłoszonych zostało aż 73 oferty, zatem kolejny rok z rzędu obserwujemy zmniejszone zapotrzebowanie na zatrudnianie kierowców samochodu ciężarowego.*

*W I półroczu 2013r. roku w szkoleniach zawodowych wzięło udział 81 osób bezrobotnych, Były to szkolenia grupowe i skazane przez osoby uprawnione. Ze szkoleń grupowych skorzystało 40 osób bezrobotnych z orzeczeniem o stopniu niepełnosprawności pozostałe osoby (41) skorzystały ze szkoleń wskazanych.*

*Szkolenia grupowe prowadzone były z zakresu: pracownik ochrony fizycznej II stopnia - 15 osób, pracownik biurowy z elementami kadr i płac - 15 osób, sprzedawca-magazynier z obsługą wózka widłowego - 10 osób (24 – mężczyzn; 16 – kobiet).*

W omawianym okresie dużym zainteresowaniem bezrobotnych cieszyły się, głównie ze względu na zapotrzebowanie rynku pracy, szkolenia wskazane przez osoby bezrobotne w zawodzie kierowcy: kursy prawa jazdy kat. C, E oraz „Kwalifikacja wstępna w zakresie modułu szkoleniowego C1, C1+E, C, C+E i D”, i D, na w/w szkolenia skierowano łącznie 18 osób, co stanowiło 22% ogółu szkolonych. Nieco mniejsze zainteresowanie było na szkolenia z zakresu obsługi sprzętu ciężkiego - skierowano łącznie 7 osoby, tj. 8,65%. Pozostałe szkolenia wskazane to szkolenia m.in. w zawodzie spawacza 4 osoby (spawanie blach i rur spoinami pachwinowymi – różne metody), obsługa wózków widłowych 2 osoby, diagnosta samochodowy 2 osoby, kurs masażu 1 osoba, glazurnik 1 osoba, kurs operatora CNC - 1 osoba, uprawnienia SEP- 1 osoba, pracownik ochrony fizycznej II stopnia - 1 osoba, intensywny kurs języka niemieckiego - 1 osoba, specjalista ds. księgowości - 1 osoba. Po raz pierwszy została przeszkolona osoba z technik PDR-u – usuwania wgnieceń karoserii bez lakierowania.

Spośród grupy przeszkolonych bezrobotnych 11 osoby (13,60%) stanowiły osoby z wykształceniem wyższym, 34 osób (42%) z wykształceniem policealnym i średnim zawodowym, z zasadniczym zawodowym 17 osób (21%), natomiast (23,40%) nie posiadało żadnego zawodu tzn. 12 osoby posiadało wykształcenie średnie ogólnokształcące a 7 osób było z wykształcenie podstawowe lub gimnazjalne.

W I półroczu 2013r. roku skierowano 6 osób na studia podyplomowe:

- Szacowanie nieruchomości – 1 kobieta
- Rachunkowość finansowa i zarządcza - 2 kobiety
- Koordynator bezpieczeństwa pracy i ochrony zdrowia w budownictwie – 1 kobieta
- Lotniczy i naziemny skaning laserowy – 1 kobieta
- Oligofrenopedagogika – 1 mężczyzna

Spośród 6 osób skierowanych na studia podyplomowe 2 osoby w trakcie trwania studiów podjęły zatrudnienie.

1 osoba bezrobotna po szkoleniu została skierowana na egzamin / licencję pracownika ochrony fizycznej II stopnia – egzamin z wynikiem negatywnym.

Należy podkreślić, iż największym powodzeniem cieszą się szkolenia, które kończą się zdobyciem określonych uprawnień: kierowcy, operatora maszyn ciężkich, pracownika ochrony fizycznej, kierowcy wózka widłowego, pracownika biurowego, spawacza. Związane jest to z rozwojem branży usługowej i zapotrzebowaniem na pracowników z ww. uprawnieniami. Niestety, większość ofert pracy a tym samym zapotrzebowanie na określone szkolenia dotyczą głównie zawodów typowo męskich, co odzwierciedla się w korzystaniu ze szkoleń przez kobiety. Na ogólną liczbę 81 przeszkolonych osób 22 to kobieta, co stanowi 27,20% ogółu przeszkolonych osób.

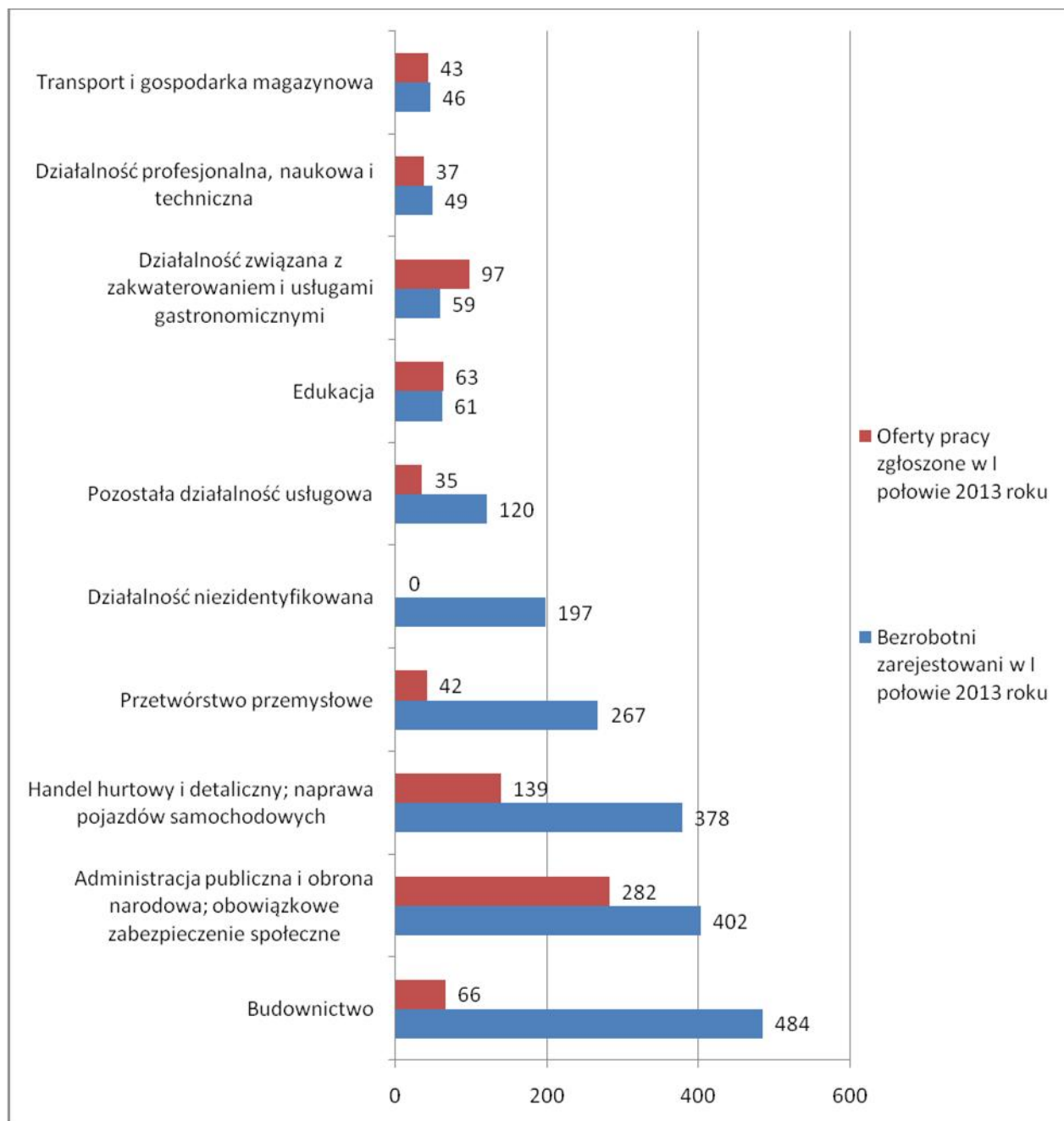
Celem szkoleń jest doskonalenie kwalifikacji zawodowych, umożliwienie zdobycia nowych umiejętności bądź kwalifikacji. Po ukończeniu ww. szkoleń ponad 42% bezrobotnych podjęło pracę.

### **3.2. Bezrobotni oraz ich struktura wg rodzaju działalności ostatniego miejsca pracy oraz ofert pracy w powiecie staszowskim w I półroczu 2013 roku (T-I/P-9, T-I/P-9)**

*Spośród 3666 osób bezrobotnych zarejestrowanych w PUP w I połowie 2013 roku przed rejestracją zatrudnionych było 2293 bezrobotnych, stanowiąc 62,5% ogółu. Jak wynika z analizy danych statystycznych wg sekcji PKD ostatniego miejsca pracy najwięcej osób zarejestrowało się po ustaniu zatrudnienia w budownictwie (484 osób – 21,1%), administracji publicznej (402 osób – 17,53%), i handlu hurtowym i detalicznym (378 osób 16,48%).*

*Poniższy wykres ilustruje ilość zarejestrowanych osób bezrobotnych według rodzaju działalności ostatniego miejsca pracy wg wybranych sekcji PKD.*

Wykres 4. Bezrobotni wg rodzaju działalności ostatniego miejsca pracy (sekcja PKD) oraz oferty pracy w I półroczu 2013



Z przeprowadzonej analizy wynika, iż wysoki napływ bezrobotnych według rodzaju ostatniego miejsca pracy generuje sekcja "Budownictwo" i „Administracja publiczna i obrona narodowa”. Sytuacja ta jest wynikiem sezonowości prac w budownictwie oraz zauważalnym w branży usług budowlanych kryzysem, natomiast w administracji publicznej pracownicy zatrudniani są przez samorządy w ramach prac interwencyjnych i robót publicznych, które charakteryzują się dużą fluktuacją pracowników. Charakterystyczny jest brak kontynuacji zatrudnienia po ustaniu finansowania przez PUP.

#### IV. ANALIZA ZAWODÓW DEFICYTOWYCH I NADWYŻKOWYCH

##### 4.1. Zawody deficytowe i nadwyżkowe w powiecie staszowskim według dużych grup zawodowych oraz zawodów (T-I/ P-4, T-I/P-5, T-I/P-6)

Zawód deficytowy, zgodnie z zaleceniami metodycznymi do prowadzenia monitoringu zawodów deficytowych i nadwyżkowych, to taki, na który na rynku pracy występuje większe zapotrzebowanie niż liczba osób poszukujących pracy w tym zawodzie. Zawód nadwyżkowy natomiast cechuje się tym, że liczba osób poszukujących pracy w danym zawodzie jest większa od zapotrzebowania na rynku pracy. Gdy obie te wartości są do siebie zbliżone można mówić o zawodach będących w równowadze.

- $(W_{n,i}^k) < 0,9$  to zawody nadwyżkowe,
- $0,9 \leq (W_{n,i}^k) \leq 1,1$  to zawody zrównoważone (wykazujące równowagę na rynku pracy),
- $(W_{n,i}^k) > 1,1$  to zawody deficytowe

W I połowie 2013 roku w 23 dużych grupach zawodów (kod dwucyfrowy) wskaźnik intensywności deficytu/nadwyżki wyniósł mniej niż 0,9, co wskazuje na nadwyżkę. Zaobserwowano 2 grupy zawodów zrównoważonych (wskaźnik od 0,9 do 1,1), oraz 11 grup zawodów deficytowych (wskaźnik nadwyżki/deficytu powyżej 1,1).

Analiza zawodów deficytowych i nadwyżkowych według grup elementarnych wykazuje:

- 168 grup nadwyżkowych,
- 11 zrównoważonych
- 65 grup zawodów deficytowych

Przeprowadzona analiza zawodów deficytowych i nadwyżkowych w oparciu o stosunek średniej miesięcznej liczby zgłoszonych ofert pracy do średniej miesięcznej liczby zarejestrowanych bezrobotnych w I połowie 2013 roku wskazuje, że:

- zawody o maksymalnym wskaźniku deficytu reprezentowane są przez 79 zawodów, stanowiących 15,28%
- zawody deficytowe reprezentowane są przez 37 zawodów i stanowią 7,15%
- zawody zrównoważone reprezentowane są przez 10 zawodów, stanowiących 1,93%
- zawody nadwyżkowe reprezentowane są przez 386 zawodów, stanowiących 74,66% zawodów

W poniższej tabeli wykazano zawody deficytowe zanotowane w I połowie 2013 roku w powiecie staszowskim w zestawieniu ze średnią miesięczną liczbą ofert pracy, zarejestrowanych bezrobotnych, średnią miesięczną nadwyżką siły roboczej. Zgodnie z wytycznymi w zestawieniu pominięto zawody o maksymalnym wskaźniku intensywności nadwyżki, ze względu na ich liczebność i różnorodność. W I półroczu 2013 roku w powiecie staszowskim zaobserwowano 358 zawodów nadwyżkowych

*o maksymalnym wskaźniku nadwyżki – 0,0000. W tabeli zawody uszeregowane są narastająco wg wskaźnika intensywności nadwyżki zawodu z pominięciem zawodów o wskaźniku 0,0000.*

Tabela 8. Zawody nadwyżkowe w powiecie staszowskim w I połowie 2013 roku

L.P	Kod zawodu	Nazwa zawodu	Średnia miesięczna liczba ofert pracy	Średnia miesięczna liczba zarejestrowanych bezrobotnych	Średnia miesięczna nadwyżka siły roboczej	Wskaźnik intensywności nadwyżki zawodów
1.	235107	Pedagog	0,5	14,5	14	0,0345
2.	721306	Blacharz samochodowy*	0,1667	3	2,8333	0,0556
3.	263204	Socjolog	0,1667	2,5	2,3333	0,0667
4.	351203	Technik informatyk*	0,1667	2,5	2,3333	0,0667
5.	514101	Fryzjer*	0,8333	7,6667	6,8333	0,1087
6.	214102	Inżynier organizacji i planowania produkcji	0,1667	1,5	1,3333	0,1111
7.	228301	Fizjoterapeuta	0,3333	2,3333	2	0,1429
8.	752205	Stolarz*	0,5	3,3333	2,8333	0,15
9.	243106	Specjalista do spraw marketingu i handlu	0,5	3,1667	2,6667	0,1579
10.	512002	Kucharz małej gastronomii*	0,6667	3,8333	3,1667	0,1739
11.	261906	Prawnik legislator	0,1667	0,8333	0,6667	0,2
12.	313190	Pozostali operatorzy urządzeń energetycznych	0,1667	0,8333	0,6667	0,2
13.	723103	Mechanik pojazdów samochodowych*	1,8333	8,8333	7	0,2075
14.	213205	Inżynier rolnictwa	0,1667	0,6667	0,5	0,25
15.	751201	Cukiernik*	0,8333	2,8333	2	0,2941
16.	731802	Dziewiarz	0,5	1,6667	1,1667	0,3
17.	222101	Pielęgniarka	0,8333	2,6667	1,8333	0,3125
18.	311104	Technik geodeta*	0,1667	0,5	0,3333	0,3333
19.	741207	Elektromonter (elektryk) zakładowy	0,1667	0,5	0,3333	0,3333
20.	213303	Specjalista ochrony środowiska	0,3333	0,8333	0,5	0,4



21.	261901	Asystent prawny	0,1667	0,3333	0,1667	0,5
22.	321103	Technik elektroradiolog*	0,1667	0,3333	0,1667	0,5
23.	341205	Pracownik socjalny	0,1667	0,3333	0,1667	0,5
24.	713102	Malarz budowlany	0,8333	1,6667	0,8333	0,5
25.	721207	Spawacz ręczny gazowy	0,3333	0,5	0,1667	0,6667
26.	753303	Szwaczka	1,3333	2	0,6667	0,6667
27.	522301	Sprzedawca*	11,3333	16,1667	4,8333	0,701
28.	321301	Technik farmaceutyczny*	0,6667	0,8333	0,1667	0,8
29.	931301	Robotnik budowlany	1,3333	1,5	0,1667	0,8889

Tabela 9. Zawody deficytowe w powiecie staszowskim w I połowie 2013 roku

L.P.	Kod zawodu	Nazwa zawodu	Średnia miesięczna liczba ofert pracy	Średnia miesięczna liczba zarejestrowanych bezrobotnych	Średni miesięczny deficyt siły roboczej	Wskaźnik intensywności deficytu zawodów
1.	512001	Kucharz*	4,6667	3	-1,6667	1,5556
2.	513101	Kelner*	3,6667	2	-1,6667	1,8333
3.	216201	Architekt krajobrazu	0,3333	0,1667	-0,1667	2
4.	263401	Psycholog	0,3333	0,1667	-0,1667	2
5.	334402	Sekretarka medyczna	0,3333	0,1667	-0,1667	2
6.	422603	Rejestratorka medyczna	0,3333	0,1667	-0,1667	2
7.	524502	Sprzedawca w stacji paliw	0,3333	0,1667	-0,1667	2
8.	621002	Robotnik leśny	0,3333	0,1667	-0,1667	2
9.	711501	Cieśla*	0,3333	0,1667	-0,1667	2
10.	722303	Operator maszyn do obróbki skrawaniem	0,3333	0,1667	-0,1667	2
11.	832203	Kierowca samochodu osobowego	0,6667	0,3333	-0,3333	2
12.	962105	Goniec	0,3333	0,1667	-0,1667	2
13.	962902	Dozorca	0,3333	0,1667	-0,1667	2
14.	712990	Pozostali robotnicy budowlani robót wykończeniowych i pokrewni gdzie indziej niesklasyfikowani	0,5	0,1667	-0,3333	3
15.	223101	Położna	0,6667	0,1667	-0,5	4
16.	325402	Technik masażysta*	0,6667	0,1667	-0,5	4
17.	422103	Technik obsługi turystycznej*	0,6667	0,1667	-0,5	4
18.	721404	Monter konstrukcji stalowych	0,6667	0,1667	-0,5	4
19.	241202	Doradca finansowy	0,8333	0,1667	-0,6667	5
20.	325601	Ratownik medyczny*	0,8333	0,1667	-0,6667	5
21.	332302	Zaopatrzeniowiec	0,8333	0,1667	-0,6667	5

22.	833101	Kierowca autobusu	0,8333	0,1667	-0,6667	5
23.	432103	Magazynier	3,5	0,6667	-2,8333	5,25
24.	334306	Technik administracji*	2,1667	0,3333	-1,8333	6,5
25.	514202	Kosmetyczka	1,1667	0,1667	-1	7
26.	422602	Recepcjonista	1,3333	0,1667	-1,1667	8
27.	343901	Animator kultury*	1,5	0,1667	-1,3333	9
28.	515303	Robotnik gospodarczy	22,5	2,3333	-20,1667	9,6429
29.	833203	Kierowca samochodu ciężarowego	5,3333	0,5	-4,8333	10,6667
30.	411004	Technik prac biurowych*	11	1	-10	11
31.	712401	Monter izolacji budowlanych*	4,1667	0,3333	-3,8333	12,5
32.	541390	Pozostali pracownicy ochrony osób i mienia	4,3333	0,3333	-4	13
33.	941201	Pomoc kuchenna	4,3333	0,3333	-4	13
34.	412001	Sekretarka	2,5	0,1667	-2,3333	15
35.	325905	Opiekunka dziecięca*	2,8333	0,1667	-2,6667	17
36.	411090	Pozostali pracownicy obsługi biurowej	10,1667	0,1667	-10	61

## V. ZAKOŃCZENIE

### 5.1. Wnioski

*Wyniki, przeprowadzonego monitoringu zawodów deficytowych i nadwyżkowych w oparciu o sporządzane sprawozdania o rynku pracy, nie są w stanie określić rzeczywistej skali zjawiska w przedmiotowym zakresie. Jest to spowodowane tym, że nie wszystkie wolne miejsca pracy zgłaszane są przez pracodawców do urzędu pracy. Ponadto należy brać również pod uwagę fakt, że coraz więcej bezrobotnych może być sklasyfikowanych w wielu zawodach, ale w momencie sporządzania sprawozdań statystycznych ujęci są w systemie ewidencji komputerowej pod jednym kodem zawodu. Duże zmiany zachodzące na rynku pracy mogą powodować, że dana osoba posiadająca kilka zawodów, może w danym okresie czasu reprezentować zarówno zawód nadwyżkowy jak i deficytowy, z tym że tylko jeden z nich będzie uwzględniony w statystyce rynku pracy i niniejszym opracowaniu.*

*Jak wynika z niniejszego opracowania w powiecie staszowskim występuje wysoki odsetek zawodów nadwyżkowych, co jest wynikiem braku korelacji między wymaganiami ze strony pracodawców a kwalifikacjami osób poszukujących zatrudnienia. Duża liczba zawodów nadwyżkowych i perspektywa niewielkiej zmiany w tym względzie oznacza konieczność podejmowania działań umożliwiających przekwalifikowanie osób bezrobotnych zgodnie z aktualnymi potrzebami lokalnego rynku pracy. „Rankingu zawodów deficytowych i nadwyżkowych w powiecie staszowskim w I połowie 2013 roku” nasuwa refleksje podobne do wniosków z wcześniejszych opracowań. Obserwowana jest tendencja do utrzymywania się na przestrzeni lat największej ilości bezrobotnych reprezentujących te same zawody (sprzedawca, technik ekonomista). Również wśród osób długotrwale bezrobotnych rokrocznie w czołówce najliczniej reprezentowanych zawodów pojawia się sprzedawca, krawiec i technik ekonomista. Sytuacja ta jest wynikiem oferty edukacyjnej szkół ponadgimnazjalnych z powiatu staszowskiego oraz szkół wyższych z terenu województwa świętokrzyskiego.*

*Charakterystyczne dla lokalnego rynku pracy jest to, iż systematycznie rośnie liczba ofert pracy, gdzie pracodawcy stawiają coraz wyższe wymagania odnośnie poziomu wykształcenia, posiadanych umiejętności zawodowych, uprawnień oraz doświadczenia, podczas gdy grupa osób bezrobotnych z kwalifikacjami zawodowymi, które uległy dezaktualizacji jest ciągle wysoka. Duże wyzwanie w aktywizacji zawodowej stanowią osoby bezrobotne, które nie mogą podjąć zatrudnienia zgodnego z kwalifikacjami ze względu na posiadane przeciwwskazania zdrowotne, a także osoby, które nie chcą podjąć pracy w zawodzie wyuczonym, ponieważ został on wybrany błędnie i osoba nie wykazuje predyspozycji do pracy w nim. Aby osoby te mogły powrócić lub wejść na rynek pracy niezbędne jest nabycie nowych kwalifikacji zawodowych oczekiwanych na rynku pracy. Jednym z celów tworzenia niniejszego opracowania jest możliwość tworzenia planów szkoleń dopasowanych do tych potrzeb.*

*Liczną grupę klientów urzędu pracy stanowią osoby bezrobotne nie posiadające motywacji do poszukiwania i podjęcia zatrudnienia oraz osoby posiadające deficyty w zakresie umiejętności poszukiwania pracy. Osoby te pomimo posiadania odpowiednich kwalifikacji mają niewielkie szanse na*

znalezienie odpowiedniego zatrudnienia. Należy pamiętać, iż pracodawca dokonując selekcji kandydatów ocenia nie tylko ich przygotowanie zawodowe, ale również cechy osobowości i postawę. Zbyt mała elastyczność, brak mobilności i postawa roszczeniowa są częstymi przyczynami odrzucenia kandydatów na etapie rekrutacji.

Dużym problemem na staszowskim rynku pracy jest duża populacja bezrobotnych bez kwalifikacji zawodowych lub z niskim poziomem kwalifikacji. Trudności w podjęciu zatrudnienia przez przedstawicieli tej grupy wynikają z jej liczebności oraz braku wystarczającej ilości ofert pracy dla wszystkich chętnych do jej podjęcia. Charakterystyczna dla tej grupy jest niechęć do uzupełniania, zmiany lub nabywania nowych kwalifikacji zawodowych. Osoby te korzystają w głównej mierze z ofert w ramach robót publicznych i prac interwencyjnych.

Na sytuację na lokalnym rynku pracy w dużym stopniu wpływają liczne oferty subsydiowane. Zapotrzebowanie na stanowiska takie jak pracownik biurowy, administracyjny, sprzedawca często zgłaszane są w ramach ofert stażowych i nie mają charakteru trwałego. Liczne oferty zgłoszone do urzędu dotyczą tego samego, stałego miejsca pracy, charakteryzującego się dużą fluktuacją pracowników, zatem nie generują nowych miejsc pracy.